

A photograph of a stack of old, worn books. The spines of the books are visible, with some text like 'UNIVERSITY OF BUDAPEST' and 'BONG & CO.' partially legible. The lighting is warm and slightly dim, creating a vintage atmosphere. The text is overlaid on the left side of the image.

**VÝSLEDKY  
ČINNOSTI  
VEŘEJNÝCH  
KNIHOVEN  
ÚSTECKÉHO  
KRAJE  
V ROCE 2014**

## OBSAH:

Úvod

1. Demografické údaje a síť knihoven
2. Knihovní fondy
3. Uživatelé
4. Výpůjčky
5. Další služby
6. Elektronické služby
7. Náklady na knihovní fond a zaměstnance knihoven
8. Použité zkratky a definice

Veřejné knihovny v současné době nabízejí svým uživatelům jak tradiční služby, tak i další, které jsou spojeny s novými technologiemi a se změnami v celé společnosti, které se vyznačují mj. i změnami ve způsobu života lidí i změnou čtenářských návyků. Zdá se, že trend masivního využívání nových technologií je nezvratný, vedoucí paradoxně až k poklesu obecné vzdělanosti a odklonu od tradičních hodnot. Vývoj technologií ovlivňuje i způsoby šíření autorských děl, což se projevuje i ve způsobu využívání knihovnických a informačních služeb. Digitální společnost se sice dere výrazně do života, ale role knihoven v místní komunitě se zatím ukazuje být vesměs nezastupitelná, i když musí zápasit s další konkurencí a dalšími nepříznivými faktory, jako jsou nezaměstnanost, vzdělanostní úroveň obyvatelstva, migrace do větších měst apod. Příklady necht' je informace o míře nezaměstnanosti, která byla nejvyšší v okresech Bruntál (13,5 %), Most (12,8 %), Ústí nad Labem (12,5 %), Karviná (12 %), Chomutov a Ostrava-město (shodně 11 %) - ze 6 vyjmenovaných okresů se tři nacházejí v Ústeckém kraji.

Kraj	Počet obyvatel	Hrubá mzda
Hlavní město Praha	1 252 202	32 910 Kč
Jihočeský kraj	637 143	22 591 Kč
Jihomoravský kraj	1 171 158	24 329 Kč
Karlovarský kraj	299 445	21 553 Kč
Kraj Vysočina (Jihlavský)	510 099	22 706 Kč
Královéhradecký kraj	551 689	22 842 Kč
Liberecký kraj	438 767	23 163 Kč
Moravskoslezský kraj	1 218 732	22 964 Kč
Olomoucký kraj	636 015	22 284 Kč
Pardubický kraj	516 315	22 193 Kč
Plzeňský kraj	574 688	24 008 Kč
Středočeský kraj	1 312 481	25 117 Kč
Ústecký kraj	824 160	22 593 Kč
Zlínský kraj	585 583	22 137 Kč

Rozbor výsledků činnosti veřejných knihoven v Ústeckém kraji je předkládán knihovníkům, ale také zřizovatelům knihoven ve městech a obcích, kterým patří poděkování za podporu a péči o knihovny, které zřizují. Za čísla, jakkoli suchými a třeba i nezábavnými, je ovšem vždy vidět fungování knihovny v obcích a městech a především práci všech pracovníků knihoven, díky nimž mají obyvatelé kraje přístup k literatuře, informačním zdrojům a akcím, které jim knihovny nabízejí.

V jednotlivých statistických kategoriích byly sledovány výkony jak všech profesionálních knihoven, tak i knihoven s neprofesionálními pracovníky k datu 31. 12. 2014, a to podle výsledků statistického výkaznictví, které pracovníci veřejných knihoven ÚK provádějí podle platných legislativních norem a jež poskytli k dalšímu využití. Pro tento rozbor byly použity i další materiály a komentáře pracovníků knihoven. Omezený rozsah publikace však neumožňuje zpracovat komplexní informaci o veškeré práci a o všech knihovnách, nicméně k tomuto účelu poskytuje poměrně rozsáhlé údaje.

Dokument VÝSLEDKY ČINNOSTI VEŘEJNÝCH KNIHOVEN ÚSTECKÉHO KRAJE V ROCE 2014 se zpracovával v Severočeské vědecké knihovně v Ústí nad Labem s použitím programu STAT-EXCEL. Text je doplněn tabulkami s číselnými údaji, grafy a výběrem fotografií z činnosti knihoven.

# 1. DEMOGRAFICKÉ ÚDAJE

V následujících tabulkách jsou uvedeny údaje o knihovnách a obsluhované populaci k 31. 12. 2014 (= počet obyvatel okruhu působnosti knihovny, počet obyvatel obce nebo obcí, obecní nebo městské části, pro jejíž obyvatele je vykazující knihovna zřízena). Podle (různých) údajů z pohledu novodobé historie kraje došlo v roce 2014 ke třetímu nejvyššímu úbytku obyvatel po letech 2013 a 2012. Během roku 2014 poklesl počet obyvatel v pěti okresech Ústeckého kraje. Ve třech z nich se jednalo jak o úbytek obyvatel stěhováním, tak i o přirozený úbytek obyvatel. K poklesu počtu obyvatel v okrese Litoměřice došlo výhradně vlivem přirozeného úbytku obyvatel, zatímco v okrese Ústí nad Labem byla záporná pouze migrace. Celkové zvýšení počtu obyvatel byl opětovně zaznamenán v okrese Teplice, již čtvrtým rokem to je výhradně zásluhou kladné migrace (počet přistěhovaných osob do okresu převyšoval počet osob, které z okresu odešly). V roce 2014 vzrostl poprvé od roku 2011 počet obyvatel i v okrese Louny, a to rovněž zásluhou kladného salda stěhování.

## POČET OBYVATEL v okresech

2014

okres	celkem v okrese	počet obyvatel v městech s pověřenou knihovnou	počet obyvatel v místech			počet obyvatel v místech	
			s profesionální knihovnou	celkem PK+profi	% z počtu obyvatel	s neprofesionální knihovnou	% z počtu obyvatel
Děčín	130 278	49 541	49 780	99 321	76,24%	30 957	23,76%
Chomutov	122 620	47 416	56 303	103 719	84,59%	18 901	15,41%
Litoměřice	116 901	23 646	41 153	64 799	55,43%	52 102	44,57%
Louny(Žatec)	85 893	37 530	15 551	53 081	61,80%	32 812	38,20%
Most	112 840	66 411	34 659	101 070	89,57%	11 770	10,43%
Teplice	126 436	49 223	49 840	99 063	78,35%	27 373	21,65%
Ústí nad Labem	118 311	92 484	7 526	100 010	84,53%	18 301	15,47%
<b>CELKEM</b>	<b>813 279</b>	<b>366 251</b>	<b>254 812</b>	<b>621 063</b>	<b>76,37%</b>	<b>192 216</b>	<b>23,63%</b>

bez KK 276 877

Louny	49 076	18 294	15 551	33 845		15 231	
Žatec	27 443	19 236	0	19 236		8 207	
okres Louny	76 519	37 530	15 551	53 081		23 438	

## POČET OBYVATEL v místě s profesionální knihovnou

### region Děčín

	počet obyvatel
Benešov n.Ploučnicí	3 883
Česká Kamenice	5 426
Jílové	5 216
Jířikov	3 905
Rumburk	11 437
Šluknov	5 705
Varnsdorf	16 019
CELKEM	51 591

### region Chomutov

	počet obyvatel
Jirkov	19 910
Kadaň	17 454
Kláštorec n. Ohří	14 972
Radonice	1 149
Vejprty	2 480
CELKEM	55 965

### region Louny

	počet obyvatel
Podbořany	6 189
Postoloprty	4 754
Kryry	2 387
Peruc	2 221
CELKEM	15 551

### region Most

	počet obyvatel
Litvínov	24 626
Lom	3 736
Meziboří	4 664
Havraň	591
Patokryje	447
Malé Březno	226
CELKEM	34 290

**region Litoměřice**

	počet obyvatel
Budyně n. Ohří	2 150
Libochovice	3 480
Lovosice	8 839
Roudnice n.L.	12 650
Štětí	8 829
Terezín	2 986
Ústěk	2 691
CELKEM	41 625

**region Teplice**

	počet obyvatel
Bílina	16 000
Dubí	7 662
Duchcov	8 551
Krupka	13 260
Osek	4 954
CELKEM	50 427

**region Ústí nad Labem**

	počet obyvatel
Chlumec	4 455
Trmice	3 071
CELKEM	7 526

region Žatec - nemá profesionální knihovnu

## Sít' knihoven

Ústecký kraj	Knihovny celkem					Pobočky						
	Krajská	Pověřené RF	PROFI	NEPROFI	Ostatní evid.	CELKEM	Krajská	Pověřené RF	PROFI	NEPROFI	Ostatní evid.	CELKEM
Děčín	-	1	7	38	0	46	-	8	1	0	0	9
Chomutov	-	1	5	34	0	40	-	2	1	0	0	3
Litoměřice	-	1	7	73	0	81	-	0	3	0	0	3
Louny	-	1	4	24	0	29	-	2	6	2	0	10
Most	-	1	6	20	0	27	-	0	1	0	0	1
Teplice	-	1	5	25	0	31	-	4	7	1	0	12
Ústí nad Labem	1	-	2	19	0	22	6	-	0	0	0	6
Žatec	-	1	0	11	0	12	-	3	0	1	0	4
<b>CELKEM</b>	<b>1</b>	<b>7</b>	<b>36</b>	<b>244</b>	<b>0</b>	<b>288</b>	<b>6</b>	<b>19</b>	<b>19</b>	<b>4</b>	<b>0</b>	<b>48</b>

Ústecký kraj	celkem
Počet obyvatel pro stanovení kategorie knihovny	Počet knihoven celkem
	<b>288</b>
1 - 500 obyv.	125
501 - 1 000 obyv.	71
1 001 - 3 000 obyv.	56
3 001 - 5 000 obyv.	11
5 001 - 10 000 obyv.	8
10 001 - 20 000 obyv.	10
20 001 - 40 000 obyv.	2
40 001 a více obyv.	5

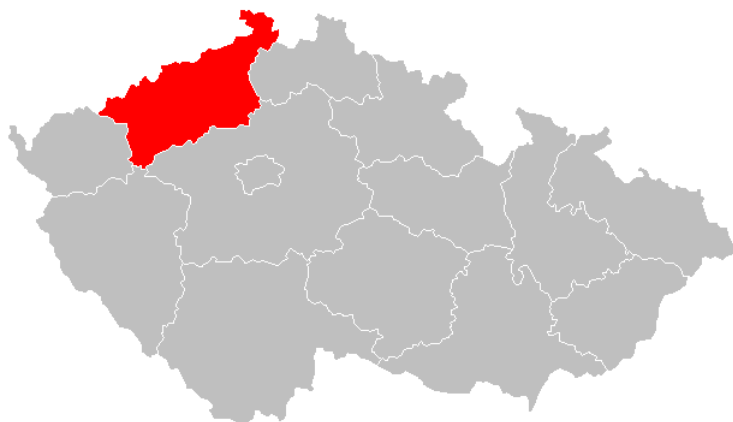
6 knihoven neprofi nepracovalo (1 v oblasti Děčín, 3 v oblasti Chomutov a 2 v oblasti Most).

11 knihoven neprofesionálních jsou pobočky (není v nich internet), ale jsou obsluhovány v rámci RF jako samostatné knihovny (1 v oblasti Litoměřice, 8 v oblasti Louny, 1 v oblasti Žatec a 1 v oblasti Teplice).

**Celkem bylo v kraji  
obsluhováno 299 knihoven**



Sít' veřejných knihoven v Ústeckém kraji je již několik let vyrovnaná a stabilní, byť s určitými rozdíly v jejich úrovni, a to především u knihoven obecních (místních). Knihovnické služby pro veřejnost nabízí knihovna krajská, knihovny profesionální a neprofesionální, ale i knihovny speciální, knihovny muzeí a galerií, také knihovny školní, univerzitní nebo lékařské, též jedna knihovna vojenská. Veřejné knihovny, kterými se zabývá tento rozbor, jsou představovány knihovnami profesionálními (= knihovna s pracovním úvazkem knihovníka vyšším než 15 hodin týdně) a neprofesionálními.



## 2. KNIHOVNÍ FONDY 2014

	Obsluhovaná populace (obyv.)	Knihovní fond		z toho v %				Přírůstky				
		Knihovní jednotky celkem	Objem knihovního fondu na 1000 obyv.	Naučná literatura %	Krásná literatura %	Elektro-nické dokum.	% knih. jednotek ve volném výběru	Přírůstky knihovního fondu	% obnovy knihovního fondu ve volném výběru	Objem přírůstků na 1000 obyv. (bez výměn. fondu)	Exempláře periodik na 1 000 obyvatel	Obrat knihovního fondu
<b>Sumář kraje podle druhu knihovny</b>												
Krajská knihovna	92 484	838 787	9 069,5	53,3	36,0	10 922	33,0	21 931	7,9	228,6	30,4	0,9
Pověřené knihovny	276 877	1 316 271	4 754,0	36,6	53,2	8 273	69,1	53 990	5,9	154,1	4,2	1,5
ZK s profesionál. prac.	256 975	1 248 437	4 858,2	34,1	63,7	3 194	76,9	36 448	3,8	141,8	5,4	1,1
ZK s neprofesionál.prac.	169 192	713 600	4 217,7	19,0	81,0	11	98,9	12 135	1,7	71,7	2,2	0,4
sumář/průměr	795 528	4 117 095	5 175,3	36,2	57,7	22 400	69,3	124 504	4,4	141,3	7,2	1,1

	Obsluhovaná populace (obyv.)	Knihovní fond		z toho v %				Přírůstky				
		Knihovní jednotky celkem	Objem knihovního fondu na 1000 obyv.	Naučná literatura %	Krásná literatura %	Elektro-nické dokum.	% knih. jednotek ve volném výběru	Přírůstky knihovního fondu	% obnovy knihovního fondu ve volném výběru	Objem přírůstků na 1000 obyv. (bez výměn. fondu)	Exempláře periodik na 1 000 obyvatel	Obrat knihovního fondu
<b>Sumář kraje podle okresů</b>												
Děčín	132 478	895 820	6 762,0	34,4	61,4	2 593,0	72,3	18 689	2,9	127,6	4,0	0,8
Chomutov	120 883	532 947	4 408,8	36,6	59,6	1 978,0	85,9	14 026	3,1	102,1	3,5	1,5
Litoměřice	110 362	458 372	4 153,4	24,1	71,7	997,0	82,1	16 058	4,3	128,7	4,8	1,0
Louny	76 519	420 775	5 499,0	29,7	60,6	1 297,0	93,6	18 184	4,6	201,4	4,9	1,2
Most	112 913	436 351	3 864,5	36,2	58,8	3 801,0	71,1	17 607	5,7	147,8	3,7	1,2
Teplice	125 778	462 689	3 678,6	29,2	65,8	812,0	68,9	16 461	5,2	112,5	5,0	1,3
Ústí nad Labem	116 595	910 141	7 806,0	50,3	39,8	10 922,0	38,2	23 479	6,8	194,6	24,3	0,9
sumář/průměr	795 528	4 117 095	5 175,3	36,2	57,7	22 400	69,3	124 504	4,4	141,3	7,2	1,1

	Knihovní fond				z toho v %				Přírůstky			
	Obsluhovaná populace (obyv.)	Knihovní jednotky celkem	Objem knihovního fondu na 1000 obyv.	Naučná literatura %	Krásná literatura %	Elektronické dokum.	% knih. jednotek ve volném výběru	Přírůstky knihovního fondu	% obnovy knihovního fondu ve volném výběru	Objem přírůstků na 1000 obyv. (bez výměn. fondu)	Exempláře periodik na 1 000 obyvatel	Obrat knihovního fondu
<b>Sumář kraje podle oblastí</b>												
Děčín	132 478	895 820	6 762,0	34,4	61,4	2 593,0	72,3	18 689	2,9	127,6	4,0	0,8
Chomutov	120 883	532 947	4 408,8	36,6	59,6	1 978,0	85,9	14 026	3,1	102,1	3,5	1,5
Litoměřice	110 362	458 372	4 153,4	24,1	71,7	997,0	82,1	16 058	4,3	128,7	4,8	1,0
Louny	49 076	299 139	6 095,4	28,5	58,2	1 117,0	93,9	13 392	4,8	228,9	5,7	1,3
Most	112 913	436 351	3 864,5	36,2	58,8	3 801,0	71,1	17 607	5,7	147,8	3,7	1,2
Teplice	125 778	462 689	3 678,6	29,2	65,8	812,0	68,9	16 461	5,2	112,5	5,0	1,3
Ústí nad Labem	116 595	910 141	7 806,0	50,3	39,8	10 922,0	38,2	23 479	6,8	194,6	24,3	0,9
Žatec	27 443	121 636	4 432,3	32,6	66,5	180,0	92,8	4 792	4,3	152,4	3,3	0,9
sumář/průměr	795 528	4 117 095	5 175,3	36,2	57,7	22 400	69,3	124 504	4,4	141,3	7,2	1,1

	Knihovní fond				z toho v %				Přírůstky			
	Obsluhovaná populace (obyv.)	Knihovní jednotky celkem	Objem knihovního fondu na 1000 obyv.	Naučná literatura %	Krásná literatura %	Elektronické dokum.	% knih. jednotek ve volném výběru	Přírůstky knihovního fondu	% obnovy knihovního fondu ve volném výběru	Objem přírůstků na 1000 obyv. (bez výměn. fondu)	Exempláře periodik na 1 000 obyvatel	Obrat knihovního fondu
<b>Krajská knihovna</b>												
SVK	92 484	838 787	9 069,5	53,3	36,0	10 922	33,0	21 931	7,9	228,6	30,4	0,9

	Obsluhovaná populace (obyv.)	Knihovní fond				z toho v %							Přírůstky			
		Knihovní jednotky celkem	Objem knihovního fondu na 1000 obyv.	Naučná literatura %	Krásná literatura %	Elektronické dokum.	% knih. jednotek ve volném výběru	Přírůstky knihovního fondu	% obnovy knihovního fondu ve volném výběru	Objem přírůstků na 1000 obyv. (bez výměn. fondu)	Exempláře na 1 000 obyvatel	Obrat knihovního fondu				
<b>Pověřené knihovny</b>																
Děčín	51 091	315 999	6 185,0	39,6	53,9	897,0	58,7	5 852	3,2	79,6	5,2	1,0				
Chomutov	47 416	270 527	5 705,4	39,6	53,6	1 978,0	88,5	8 651	3,6	146,9	2,8	1,8				
Litoměřice	24 405	70 229	2 877,7	18,7	56,3	997,0	73,9	5 833	11,3	162,9	7,6	2,6				
Louny	18 294	153 473	8 389,3	33,0	41,8	1 117,0	92,4	9 468	6,7	399,4	9,5	1,9				
Most	66 411	236 453	3 560,5	41,9	49,8	2 582,0	53,2	11 529	9,2	159,7	2,6	1,5				
Teplice	50 024	164 988	3 298,2	30,0	58,6	522,0	42,1	8 293	11,9	119,6	3,1	1,5				
Žatec	19 236	104 602	5 437,8	35,4	63,6	180,0	91,6	4 364	4,6	195,2	4,5	1,0				
sumář/průměr	276 877	1 316 271	4 754,0	36,6	53,2	8 273	69,1	53 990	5,9	154,1	4,2	1,5				

	Obsluhovaná populace (obyv.)	Knihovní fond				z toho v %							Přírůstky			
		Knihovní jednotky celkem	Objem knihovního fondu na 1000 obyv.	Naučná literatura %	Krásná literatura %	Elektronické dokum.	% knih. jednotek ve volném výběru	Přírůstky knihovního fondu	% obnovy knihovního fondu ve volném výběru	Objem přírůstků na 1000 obyv. (bez výměn. fondu)	Exempláře na 1 000 obyvatel	Obrat knihovního fondu				
<b>Profesionální knihovny podle oblastí = okresů*</b>																
Děčín	51 591	364 686	7 068,8	38,2	57,2	1 696,0	68,9	9 717	3,9	188,4	4,6	0,9				
Chomutov	55 965	187 139	3 343,9	38,4	60,7	0,0	77,8	4 328	3,0	77,3	5,0	1,5				
Litoměřice	41 625	233 301	5 604,8	29,6	69,8	0,0	72,7	6 837	4,0	164,3	5,9	0,8				
Louny	15 551	96 602	6 212,0	26,6	72,1	0,0	93,8	3 175	3,5	204,2	5,0	0,8				
Most	34 290	129 219	3 768,4	34,7	63,5	1 219,0	88,2	5 344	4,7	155,9	6,2	1,1				
Teplice	50 427	219 336	4 349,6	32,7	65,3	279,0	78,2	6 384	3,7	126,6	6,5	1,5				
Ústí nad Labem	7 526	18 154	2 412,2	17,0	83,0	0,0	99,5	663	3,7	88,1	0,5	1,0				
sumář/průměr	256 975	1 248 437	4 858,2	34,1	63,7	3 194	76,9	36 448	3,8	141,8	5,4	1,1				

\* oblast Žatec nemá žádnou profesionální knihovnu

	Knihovní fond			z toho v %				Přirůstky				
	Obsluhovaná populace (obyv.)	Knihovní jednotky celkem	Objem knihovního fondu na 1000 obyv.	Naučná literatura %	Krásná literatura %	Elektronické dokum.	% knih. jednotek ve volném výběru	Přirůstky knihovního fondu	% obnovy knihovního fondu ve volném výběru	Objem přírůstků na 1000 obyv. (bez výměn. fondu)	Exempláře periodik na 1 000 obyvatel	Obrat knihovního fondu
<b>Neprofesionální knihovny podle oblastí</b>												
Děčín	29 796	215 135	7 220,3	20,3	79,7	0	98,3	3 120	1,5	104,7	1,0	0,2
Chomutov	17 502	75 281	4 301,3	21,5	78,5	0	97,1	1 047	1,4	59,8	0,7	0,3
Litoměřice	44 332	154 842	3 492,8	18,4	81,6	0	100,0	3 388	2,2	76,4	2,2	0,5
Louny	15 231	49 064	3 221,3	18,2	81,8	0	98,8	749	1,6	49,2	2,0	0,5
Most	12 212	70 679	5 787,7	19,7	80,3	0	100,0	734	1,0	60,1	2,5	0,4
Teplice	25 327	78 365	3 094,1	17,8	82,2	11	99,1	1 784	2,3	70,4	5,7	0,8
Ústí nad Labem	16 585	53 200	3 207,7	14,3	85,7	0	98,3	885	1,7	53,4	1,2	0,4
Žatec	8 207	17 034	2 075,6	15,4	84,5	0	100,0	428	2,5	52,2	0,6	0,6
sumář/průměr	169 192	713 600	4 217,7	19,0	81,0	11	98,9	12 135	1,7	71,7	2,2	0,4

	Knihovní fond			z toho v %				Přirůstky				
	Obsluhovaná populace (obyv.)	Knihovní jednotky celkem	Objem knihovního fondu na 1000 obyv.	Naučná literatura %	Krásná literatura %	Elektronické dokum.	% knih. jednotek ve volném výběru	Přirůstky knihovního fondu	% obnovy knihovního fondu ve volném výběru	Objem přírůstků na 1000 obyv. (bez výměn. fondu)	Exempláře periodik na 1 000 obyvatel	Obrat knihovního fondu
<b>Neprofesionální knihovny podle okresů</b>												
Děčín	29 796	215 135	7 220,3	20,3	79,7	0	98,3	3 120	1,5	104,7	1,0	0,2
Chomutov	17 502	75 281	4 301,3	21,5	78,5	0	97,1	1 047	1,4	59,8	0,7	0,3
Litoměřice	44 332	154 842	3 492,8	18,4	81,6	0	100,0	3 388	2,2	76,4	2,2	0,5
Louny	23 438	66 098	2 820,1	17,5	82,5	0	99,1	1 177	1,8	50,2	1,5	0,5
Most	12 212	70 679	5 787,7	19,7	80,3	0	100,0	734	1,0	60,1	2,5	0,4
Teplice	25 327	78 365	3 094,1	17,8	82,2	11	99,1	1 784	2,3	70,4	5,7	0,8
Ústí nad Labem	16 585	53 200	3 207,7	14,3	85,7	0	98,3	885	1,7	53,4	1,2	0,4
sumář/průměr	169 192	713 600	4 217,7	19,0	81,0	11	98,9	12 135	1,7	71,7	2,2	0,4

### 3. UŽIVATELÉ 2014

	Návštěvníci z toho v %									
	Registrovaní uživatelé	% registr. uživatelů z počtu obyvatel	Uživatelé do 15 let	% uživatelů do 15 let z celkového počtu registr. uživatelů	Počet návštěvníků celkem	Fyzické návštěvy knihovny %	Návštěvníci on-line služeb %	Návštěvníci internetu - % z fyzických návštěv.	Návštěvníci kultur. a vzděl. akcí - % z fyzických návštěv.	Počet návštěvníků celkem /1 obyvatele
<b>Sumář kraje podle druhu knihovny</b>										
Krajská knihovna	10 812	11,7	1 856	17,2	482 637	47,0	53,1	6,3	5,2	5,2
Pověřené knihovny	32 454	11,7	8 451	26,0	1 230 913	65,2	34,8	6,9	15,3	4,5
ZK s profesionál. prac.	24 165	9,4	7 518	31,1	656 859	71,3	28,7	12,9	20,3	2,6
ZK s neprofesionál.prac.	10 037	5,9	3 321	33,1	146 141	92,3	7,7	16,1	15,6	0,9
sumář/průměr	77 468	9,7	21 146	27,3	2 516 550	64,9	35,1	9,3	15,4	3,2

	Návštěvníci z toho v %									
	Registrovaní uživatelé	% registr. uživatelů z počtu obyvatel	Uživatelé do 15 let	% uživatelů do 15 let z celkového počtu registr. uživatelů	Počet návštěvníků celkem	Fyzické návštěvy knihovny %	Návštěvníci on-line služeb %	Návštěvníci internetu - % z fyzických návštěv.	Návštěvníci kultur. a vzděl. akcí - % z fyzických návštěv.	Počet návštěvníků celkem /1 obyvatele
<b>Sumář kraje podle okresů</b>										
Děčín	13 266	10,0	3 408	25,7	363 800	65,6	34,4	10,8	15,4	2,8
Chomutov	11 297	9,4	3 587	31,8	382 231	74,8	25,2	6,3	20,5	3,2
Litoměřice	10 283	9,3	3 321	32,3	327 185	74,9	25,1	19,2	10,7	3,0
Louny	9 695	12,7	2 849	29,4	299 939	80,4	19,6	5,8	16,6	3,9
Most	10 747	9,5	2 987	27,8	344 753	53,7	46,3	5,3	28,1	3,1
Teplice	9 897	7,9	2 590	26,2	292 497	64,3	35,7	9,6	12,6	2,3
Ústí nad Labem	12 283	10,5	2 404	19,6	506 145	49,2	50,9	7,5	5,4	4,3
sumář/průměr	77 468	9,7	21 146	27,3	2 516 550	64,9	35,1	9,3	15,4	3,2

	Návštěvníci z toho v %									
	Registrovaní uživatelé	% registr. uživatelů z počtu obyvatel	Uživatelé do 15 let	% uživatelů do 15 let z celkového počtu registr. uživatelů	Počet návštěvníků celkem	Fyzické návštěvy knihovny %	Návštěvníci on-line služeb %	Návštěvníci internetu - % z fyzických návštěv.	Návštěvníci kultur. a vzděl. akcí - % z fyzických návštěv.	Počet návštěvníků celkem /1 obyvatele
<b>Sumář kraje podle oblastí</b>										
Děčín	13 266	10,0	3 408	25,7	363 800	65,6	34,4	10,8	15,4	2,8
Chomutov	11 297	9,4	3 587	31,8	382 231	74,8	25,2	6,3	20,5	3,2
Litoměřice	10 283	9,3	3 321	32,3	327 185	74,9	25,1	19,2	10,7	3,0
Louny	6 490	13,2	1 965	30,3	231 301	81,8	18,2	5,1	17,5	4,7
Most	10 747	9,5	2 987	27,8	344 753	53,7	46,3	5,3	28,1	3,1
Teplice	9 897	7,9	2 590	26,2	292 497	64,3	35,7	9,6	12,6	2,3
Ústí nad Labem	12 283	10,5	2 404	19,6	506 145	49,2	50,9	7,5	5,4	4,3
Žatec	3 205	11,7	884	27,6	68 638	75,8	24,2	8,0	13,4	2,5
sumář/průměr	77 468	9,7	21 146	27,3	2 516 550	64,9	35,1	9,3	15,4	3,2

	Návštěvníci z toho v %									
	Registrovaní uživatelé	% registr. uživatelů z počtu obyvatel	Uživatelé do 15 let	% uživatelů do 15 let z celkového počtu registr. uživatelů	Počet návštěvníků celkem	Fyzické návštěvy knihovny %	Návštěvníci on-line služeb %	Návštěvníci internetu - % z fyzických návštěv.	Návštěvníci kultur. a vzděl. akcí - % z fyzických návštěv.	Počet návštěvníků celkem /1 obyvatele
Krajská knihovna										
SVK	10 812	11,7	1 856	17,2	482 637	47,0	53,1	6,3	5,2	5,2

Návštěvníci z toho v %

	Registrovaní uživatelé	% registr. uživatelů z počtu obyvatel	Uživatelé do 15 let	% uživatelů do 15 let z celkového počtu registr. uživatelů	Počet návštěvníků celkem	Fyzické návštěvy knihovny %	Návštěvníci on-line služeb %	Návštěvníci internetu - % z fyzických návštěv.	Návštěvníci kultur. a vzděl. akcí - % z fyzických návštěv.	Počet návštěvníků celkem /1 obyvatele
<b>Pověřené knihovny</b>										
Děčín	5 547	10,9	1 245	22,4	172 276	59,3	40,7	11,9	9,0	3,4
Chomutov	5 781	12,2	1 545	26,7	306 432	71,8	28,2	3,7	23,0	6,5
Litoměřice	3 408	14,0	1 034	30,3	165 098	63,9	36,1	13,0	8,4	6,8
Louny	4 164	22,8	1 333	32,0	198 608	79,4	20,6	4,1	16,9	10,9
Most	6 495	9,8	1 600	24,6	154 768	53,9	46,1	3,7	14,2	2,3
Teplice	4 299	8,6	950	22,1	170 754	51,4	48,6	9,1	13,1	3,4
Žatec	2 760	14,4	744	27,0	62 977	73,6	26,4	7,6	9,1	3,3
sumář/průměr	32 454	11,7	8 451	26,0	1 230 913	65,2	34,8	6,9	15,3	4,5

Návštěvníci z toho v %

	Registrovaní uživatelé	% registr. uživatelů z počtu obyvatel	Uživatelé do 15 let	% uživatelů do 15 let z celkového počtu registr. uživatelů	Počet návštěvníků celkem	Fyzické návštěvy knihovny %	Návštěvníci on-line služeb %	Návštěvníci internetu - % z fyzických návštěv.	Návštěvníci kultur. a vzděl. akcí - % z fyzických návštěv.	Počet návštěvníků celkem /1 obyvatele
<b>Profesionální knihovny podle oblastí = okresů*</b>										
Děčín	5 998	11,6	1 619	27,0	177 644	69,0	31,0	8,7	21,8	3,4
Chomutov	4 558	8,1	1 773	38,9	61 945	86,4	13,6	16,3	14,1	1,1
Litoměřice	4 329	10,4	1 396	32,3	111 751	86,4	13,6	25,9	10,3	2,7
Louny	1 367	8,8	353	25,8	21 835	94,3	5,7	10,6	18,3	1,4
Most	3 529	10,3	1 094	31,0	180 849	51,2	48,8	5,2	42,5	5,3
Teplice	3 869	7,7	1 078	27,9	92 576	78,6	21,4	8,6	8,8	1,8
Ústí nad Labem	515	6,8	205	39,8	10 259	93,5	6,5	26,2	15,2	1,4
sumář/průměr	24 165	9,4	7 518	31,1	656 859	71,3	28,7	12,9	20,3	2,6

\* oblast Žatec nemá  
žádnou profesionální  
knihovnu



	Návštěvníci z toho v %									
	Registrovaní uživatelé	% registr. uživatelů z počtu obyvatel	Uživatelé do 15 let	% uživatelů do 15 let z celkového počtu registr. uživatelů	Počet návštěvníků celkem	Fyzické návštěvy knihovny %	Návštěvníci on-line služeb %	Návštěvníci internetu - % z fyzických návštěv.	Návštěvníci kultur. a vzděl. akcí - % z fyzických návštěv.	Počet návštěvníků celkem /1 obyvatele
<b>Neprofesionální knihovny podle oblastí</b>										
Děčín	1 721	5,8	544	31,6	13 880	100,0	0,0	20,7	5,6	0,5
Chomutov	958	5,5	269	28,1	13 854	88,1	11,9	8,9	3,9	0,8
Litoměřice	2 546	5,7	891	35,0	50 336	85,4	14,6	19,6	17,2	1,1
Louny	959	6,3	279	29,1	10 858	100,0	0,0	10,4	24,5	0,7
Most	723	5,9	293	40,5	9 136	100,0	0,0	19,6	9,3	0,8
Teplice	1 729	6,8	562	32,5	29 167	94,3	5,7	14,3	21,1	1,2
Ústí nad Labem	956	5,8	343	35,9	13 249	95,1	4,9	14,4	2,6	0,8
Žatec	445	5,4	140	31,5	5 661	100,0	0,0	11,0	49,0	0,7
sumář/průměr	10 037	5,9	3 321	33,1	146 141	92,3	7,7	16,1	15,6	0,9

	Návštěvníci z toho v %									
	Registrovaní uživatelé	% registr. uživatelů z počtu obyvatel	Uživatelé do 15 let	% uživatelů do 15 let z celkového počtu registr. uživatelů	Počet návštěvníků celkem	Fyzické návštěvy knihovny %	Návštěvníci on-line služeb %	Návštěvníci internetu - % z fyzických návštěv.	Návštěvníci kultur. a vzděl. akcí - % z fyzických návštěv.	Počet návštěvníků celkem /1 obyvatele
<b>Neprofesionální knihovny podle okresů</b>										
Děčín	1 721	5,8	544	31,6	13 880	100,0	0,0	20,7	5,6	0,5
Chomutov	958	5,5	269	28,1	13 854	88,1	11,9	8,9	3,9	0,8
Litoměřice	2 546	5,7	891	35,0	50 336	85,4	14,6	19,6	17,2	1,1
Louny	1 404	6,0	419	29,8	16 519	100,0	0,0	10,6	32,9	0,7
Most	723	5,9	293	40,5	9 136	100,0	0,0	19,6	9,3	0,8
Teplice	1 729	6,8	562	32,5	29 167	94,3	5,7	14,3	21,1	1,2
Ústí nad Labem	956	5,8	343	35,9	13 249	95,1	4,9	14,4	2,6	0,8
sumář/průměr	10 037	5,9	3 321	33,1	146 141	92,3	7,7	16,1	15,6	0,9

## 4. VÝPŮJČKY 2014

Sumář kraje podle druhu knihovny	z toho v %					Výpůjčky knih				Výpůjčky periodik		
	Výpůjčky celkem	Počet výpůjček / 1 obyv.	Počet výpůjček na 1 registr. uživatele	Prezenční výpůjčky %	Prolongace %	Dospělým celkem	Z toho % naučné literatury	Dětem celkem	Na 1 čtenáře do 15 let	Z toho % naučné literatury	Výpůjčky periodik	Výpůjčky periodik %
Krajská knihovna	758 470	8,2	70,2	4,2	40,2	552 080	49,6	50 580	27,3	22,0	71 734	9
Pověřené knihovny	1 998 608	7,2	61,6	8,2	28,7	1 284 371	29,7	302 065	35,7	25,3	248 903	12
ZK s profesionál. prac.	1 339 543	5,2	55,4	3,5	31,0	945 024	20,2	194 720	25,9	23,8	182 816	14
ZK s neprofesionál.prac.	290 343	1,7	28,9	3,2	8,4	204 015	12,1	43 621	13,1	22,3	42 645	15
sumář/průměr	4 386 964	5,5	56,6	5,7	30,1	2 985 490	29,2	590 986	28,0	24,3	546 098	12

Sumář kraje podle okresů	z toho v %					Výpůjčky knih				Výpůjčky periodik		
	Výpůjčky celkem	Počet výpůjček / 1 obyv.	Počet výpůjček na 1 registr. uživatele	Prezenční výpůjčky %	Prolongace %	Dospělým celkem	Z toho % naučné literatury	Dětem celkem	Na 1 čtenáře do 15 let	Z toho % naučné literatury	Výpůjčky periodik	Výpůjčky periodik %
Děčín	680 795	5,1	51,3	7,1	23,0	498 679	26,1	98 362	28,9	27,4	63 582	9,3
Chomutov	784 922	6,5	69,5	13,7	29,3	456 795	27,8	150 866	42,1	25,1	141 728	18,1
Litoměřice	455 299	4,1	44,3	7,6	19,6	301 768	18,2	52 687	15,9	18,2	83 214	18,3
Louny	509 664	6,7	52,6	1,7	31,6	329 515	28,8	72 077	25,3	27,9	41 044	8,1
Most	536 375	4,8	49,9	1,2	25,8	397 575	26,4	73 741	24,7	26,1	38 501	7,2
Teplice	620 656	4,9	62,7	2,2	37,4	418 268	19,8	84 989	32,8	20,8	104 006	16,8
Ústí nad Labem	799 253	6,9	65,1	4,0	39,1	582 890	47,3	58 264	24,2	21,1	74 023	9,3
sumář/průměr	4 386 964	5,5	56,6	5,7	30,1	2 985 490	29,2	590 986	28,0	24,3	546 098	12,5

	z toho v %						Výpůjčky knih				Výpůjčky periodik	
	Výpůjčky celkem	Počet výpůjček / 1 obyv.	Počet výpůjček na 1 registr. uživatele	Prezenční výpůjčky %	Prolongace %	Dospělým celkem	Z toho % naučné literatury	Dětem celkem	Na 1 čtenáře do 15 let	Z toho % naučné literatury	Výpůjčky periodik	Výpůjčky periodik %
<b>Sumář kraje podle oblastí</b>												
Děčín	680 795	5,1	51,3	7,1	23,0	498 679	26,1	98 362	28,9	27,4	63 582	9,3
Chomutov	784 922	6,5	69,5	13,7	29,3	456 795	27,8	150 866	42,1	25,1	141 728	18,1
Litoměřice	455 299	4,1	44,3	7,6	19,6	301 768	18,2	52 687	15,9	18,2	83 214	18,3
Louny	396 576	8,1	61,1	2,2	36,5	238 549	32,8	57 291	29,2	30,9	34 178	8,6
Most	536 375	4,8	49,9	1,2	25,8	397 575	26,4	73 741	24,7	26,1	38 501	7,2
Teplice	620 656	4,9	62,7	2,2	37,4	418 268	19,8	84 989	32,8	20,8	104 006	16,8
Ústí nad Labem	799 253	6,9	65,1	4,0	39,1	582 890	47,3	58 264	24,2	21,1	74 023	9,3
Žatec	113 088	4,1	35,3	0,0	14,3	90 966	18,4	14 786	16,7	16,5	6 866	6,1
sumář/průměr	4 386 964	5,5	56,6	5,7	30,1	2 985 490	29,2	590 986	28,0	24,3	546 098	12,5

	z toho v %						Výpůjčky knih				Výpůjčky periodik	
	Výpůjčky celkem	Počet výpůjček / 1 obyv.	Počet výpůjček na 1 registr. uživatele	Prezenční výpůjčky %	Prolongace %	Dospělým celkem	Z toho % naučné literatury	Dětem celkem	Na 1 čtenáře do 15 let	Z toho % naučné literatury	Výpůjčky periodik	Výpůjčky periodik %
<b>Krajská knihovna</b>												
SVK	758 470	8,2	70,2	4,2	40,2	552 080	49,6	50 580	27,3	22,0	71 734	9,5

	z toho v %					Výpůjčky knih					Výpůjčky periodik	
	Výpůjčky celkem	Počet výpůjček / 1 obyv.	Počet výpůjček na 1 registr. uživatele	Prezenční výpůjčky %	Prolongace %	Dospělým celkem	Z toho % naučné literatury	Dětem celkem	Na 1 čtenáře do 15 let	Z toho % naučné literatury	Výpůjčky periodik	Výpůjčky periodik %
<b>Pověřené knihovny</b>												
Děčín	319 011	6,2	57,5	4,8	28,7	238 271	29,8	48 025	38,6	19,2	25 230	7,9
Chomutov	489 951	10,3	84,8	21,0	29,0	260 522	36,2	90 284	58,4	27,9	103 779	21,2
Litoměřice	183 758	7,5	53,9	12,4	27,6	110 688	25,7	17 445	16,9	13,9	38 186	20,8
Louny	297 954	16,3	71,6	2,9	33,4	161 995	39,1	45 963	34,5	33,8	24 377	8,2
Most	364 670	5,5	56,2	0,2	30,2	272 309	29,5	48 973	30,6	29,2	19 142	5,3
Teplice	240 906	4,8	56,0	5,7	26,6	158 242	17,5	38 555	40,6	19,7	31 456	13,1
Žatec	102 358	5,3	37,1	0,0	15,5	82 344	19,7	12 820	17,2	16,8	6 733	6,6
sumář/průměr	1 998 608	7,2	61,6	8,2	28,7	1 284 371	29,7	302 065	35,7	25,3	248 903	12,5

	z toho v %					Výpůjčky knih					Výpůjčky periodik	
	Výpůjčky celkem	Počet výpůjček / 1 obyv.	Počet výpůjček na 1 registr. uživatele	Prezenční výpůjčky %	Prolongace %	Dospělým celkem	Z toho % naučné literatury	Dětem celkem	Na 1 čtenáře do 15 let	Z toho % naučné literatury	Výpůjčky periodik	Výpůjčky periodik %
<b>Profesionální knihovny podle oblastí = okresů*</b>												
Děčín	312 739	6,1	52,1	10,7	19,9	221 499	25,1	42 971	26,5	37,4	35 582	11,4
Chomutov	272 902	4,9	59,9	1,9	31,6	179 675	17,0	56 704	32,0	20,8	36 356	13,3
Litoměřice	194 094	4,7	44,8	2,8	15,5	140 835	15,4	22 359	16,0	18,8	30 755	15,9
Louny	74 698	4,8	54,6	0,1	58,2	60 449	20,0	8 375	23,7	14,1	4 935	6,6
Most	146 898	4,3	41,6	1,9	18,1	108 394	20,8	21 908	20,0	19,0	14 288	9,7
Teplice	320 196	6,4	82,8	0,0	50,7	221 093	21,4	38 529	35,7	21,7	59 837	18,7
Ústí nad Labem	18 016	2,4	35,0	0,0	25,2	13 079	6,3	3 874	18,9	14,9	1 063	5,9
sumář/průměr	1 339 543	5,2	55,4	3,5	31,0	945 024	20,2	194 720	25,9	23,8	182 816	13,7

\* oblast Žatec nemá žádnou profesionální knihovnu

Neprofesionální knihovny podle oblastí	z toho v %					Výpůjčky knih					Výpůjčky periodik	
	Výpůjčky celkem	Počet výpůjček / 1 obyv.	Počet výpůjček na 1 registr. uživatele	Prezenční výpůjčky %	Prolongace %	Dospělým celkem	Z toho % naučné literatury	Dětem celkem	Na 1 čtenáře do 15 let	Z toho % naučné literatury	Výpůjčky periodik	Výpůjčky periodik %
Děčín	49 045	1,7	28,5	0,1	5,0	38 909	8,2	7 366	13,5	22,4	2 770	5,7
Chomutov	22 069	1,3	23,0	0,0	5,7	16 598	11,9	3 878	14,4	21,0	1 593	7,2
Litoměřice	77 447	1,8	30,4	8,4	10,9	50 245	9,8	12 883	14,5	22,9	14 273	18,4
Louny	23 924	1,6	25,0	0,6	7,4	16 105	17,3	2 953	10,6	32,4	4 866	20,3
Most	24 807	2,0	34,3	10,9	6,8	16 872	13,6	2 860	9,8	27,5	5 071	20,4
Teplice	59 554	2,4	34,4	0,0	9,0	38 933	20,1	7 905	14,1	21,9	12 713	21,4
Ústí nad Labem	22 767	1,4	23,8	0,0	14,0	17 731	5,9	3 810	11,1	15,1	1 226	5,4
Žatec	10 730	1,3	24,1	0,0	2,9	8 622	6,4	1 966	14,0	14,4	133	1,2
sumář/průměr	290 343	1,7	28,9	3,2	8,4	204 015	12,1	43 621	13,1	22,3	42 645	14,7

Neprofesionální knihovny podle okresů	z toho v %					Výpůjčky knih					Výpůjčky periodik	
	Výpůjčky celkem	Počet výpůjček / 1 obyv.	Počet výpůjček na 1 registr. uživatele	Prezenční výpůjčky %	Prolongace %	Dospělým celkem	Z toho % naučné literatury	Dětem celkem	Na 1 čtenáře do 15 let	Z toho % naučné literatury	Výpůjčky periodik	Výpůjčky periodik %
Děčín	49 045	1,7	28,5	0,1	5,0	38 909	8,2	7 366	13,5	22,4	2 770	5,7
Chomutov	22 069	1,3	23,0	0,0	5,7	16 598	11,9	3 878	14,4	21,0	1 593	7,2
Litoměřice	77 447	1,8	30,4	8,4	10,9	50 245	9,8	12 883	14,5	22,9	14 273	18,4
Louny	34 654	1,5	24,7	0,4	6,0	24 727	13,5	4 919	11,7	25,2	4 999	14,4
Most	24 807	2,0	34,3	10,9	6,8	16 872	13,6	2 860	9,8	27,5	5 071	20,4
Teplice	59 554	2,4	34,4	0,0	9,0	38 933	20,1	7 905	14,1	21,9	12 713	21,4
Ústí nad Labem	22 767	1,4	23,8	0,0	14,0	17 731	5,9	3 810	11,1	15,1	1 226	5,4
sumář/průměr	290 343	1,7	28,9	3,2	8,4	204 015	12,1	43 621	13,1	22,3	42 645	14,7

## 5. DALŠÍ SLUŽBY 2014

Sumář kraje podle druhu knihovny	MVS		Regionální služby					Internet				
	MVS z jiných knih. kladně vyřízené	MVS zaslané jiným knihovnám-kladně vyřízené	Výměnné fondy jiným knihovnám svazky	Pora-denská činnost	Vzdělá-vání knihovní-ků	Kulturní akce	Vzdělávací akce	Publi-kace	Studijní místa /1000 obyv.	Počet počítačů napojených na internet	Internet počet stanic/ 1000 obyv.	Plocha knihovny m2/ 1000 obyv.
Krajská knihovna	5 134	332	5 235	178	20	123	359	11	2,6	52	0,6	31,9
Pověřené knihovny	4 125	1 202	95 960	1 233	87	2 035	1 625	2	1,9	104	0,4	49,5
ZK s profesionál. prac.	956	1 827	0	0	2	1 833	612	2	2,9	203	0,8	38,0
ZK s neprofesionál.prac.	33	509	0	31	0	539	286	0	8,0	344	2,0	71,8
sumář/průměr	10 248	3 870	101 195	1 442	109	4 530	2 882	15	3,6	703	0,9	48,5

Sumář kraje podle okresů	MVS		Regionální služby					Internet				
	MVS z jiných knih. kladně vyřízené	MVS zaslané jiným knihovnám-kladně vyřízené	Výměnné fondy jiným knihovnám svazky	Pora-denská činnost	Vzdělá-vání knihovní-ků	Kulturní akce	Vzdělávací akce	Publi-kace	Studijní místa /1000 obyv.	Počet počítačů napojených na internet	Internet počet stanic/ 1000 obyv.	Plocha knihovny m2/ 1000 obyv.
Děčín	468	618	21 616	480	0	659	360	3	2,3	112	0,9	42,6
Chomutov	445	353	13 753	186	3	584	148	0	2,7	92	0,8	75,5
Litoměřice	579	533	31 429	74	4	848	425	1	7,8	166	1,5	47,9
Louny	290	388	13 654	116	70	521	1 111	0	3,6	82	1,1	66,9
Most	2 989	1 193	6 346	118	0	865	229	0	4,6	77	0,7	51,4
Teplice	343	435	9 162	290	12	911	214	0	2,1	88	0,7	30,6
Ústí nad Labem	5 134	350	5 235	178	20	142	395	11	2,8	86	0,7	32,0
sumář/průměr	10 248	3 870	101 195	1 442	109	4 530	2 882	15	3,6	703	0,9	48,5

Sumář kraje podle oblastí	MVS		Regionální služby					Internet				
	MVS z jiných knih. kladně vyřízené	MVS zaslané jiným knihovná- kladně vyřízené	Výměnné fondy jiným knihovná- m svazky	Pora- denní činnost	Vzdělá- vání knihovni- ků	Kultur- ní akce	Vzděláv- ací akce	Publi- kace	Studijní místa /1000 obyv.	Počet počítačů napojených na internet	Internet počet stanic/ 1000 obyv.	Plocha knihovny m2/ 1000 obyv.
Děčín	468	618	21 616	480	0	659	360	3	2,3	112	0,9	42,6
Chomutov	445	353	13 753	186	3	584	148	0	2,7	92	0,8	75,5
Litoměřice	579	533	31 429	74	4	848	425	1	7,8	166	1,5	47,9
Louny	93	322	8 962	64	55	474	908	0	3,8	52	1,1	83,2
Most	2 989	1 193	6 346	118	0	865	229	0	4,6	77	0,7	51,4
Teplice	343	435	9 162	290	12	911	214	0	2,1	88	0,7	30,6
Ústí nad Labem	5 134	350	5 235	178	20	142	395	11	2,8	86	0,7	32,0
Žatec	197	66	4 692	52	15	47	203	0	3,3	30	1,1	37,9
sumář/průměr	10 248	3 870	101 195	1 442	109	4 530	2 882	15	3,6	703	0,9	48,5

Krajská knihovna	MVS					Regionální služby								Internet	
	MVS z jiných knih. kladně vyřízené	MVS zaslané jiným knihovná- m - kladně vyřízené	Výměnné fondy jiným knihovná- m svazky	Pora- denní činnost	Vzdělá- vání knihovni- ků	Kultur- ní akce	Vzděláv- ací akce	Publi- kace	Studijní místa /1000 obyv.	Počet počítačů napojených na internet	Internet počet stanic/ 1000 obyv.	Plocha knihovny m2/ 1000 obyv.	Hodiny pro veřejnost týdně		
SVK	5 134	332	5 235	178	20	123	359	11	2,6	52	0,6	31,9	49		

	MVS		Regionální služby					Internet					
	MVS z jiných knih. kladně vyřízené	MVS zaslané jiným knihovnám-kladně vyřízené	Výměnné fondy jiným knihovnám svazky	Pora-denská činnost	Vzdělá-vání knihovníků	Kulturní akce	Vzděláv. akce	Publi-kace	Studijní místa /1000 obyv.	Počet počítačů napojených na internet	Internet počet stanic/ 1000 obyv.	Plocha knihovny m2/ 1000 obyv.	Hodiny pro veřejnost týdně
<b>Pověřené knihovny</b>													
Děčín	214	259	21 616	480	0	312	135	1	2,0	23	0,5	33,4	55
Chomutov	429	227	13 753	155	1	333	37	0	2,6	20	0,4	104,4	48
Litoměřice	271	193	31 429	74	4	466	226	1	1,6	17	0,7	32,7	41
Louny	93	68	8 962	64	55	280	829	0	2,4	11	0,6	101,2	46
Most	2 754	335	6 346	118	0	102	151	0	1,6	10	0,2	47,3	35
Teplice	167	54	9 162	290	12	514	75	0	1,6	12	0,2	13,4	40
Žatec	197	66	4 692	52	15	28	172	0	2,1	11	0,6	30,5	45
sumář/průměr	4 125	1 202	95 960	1 233	87	2 035	1 625	2	1,9	104	0,4	49,5	

	MVS		Regionální služby					Internet				
	MVS z jiných knih. kladně vyřízené	MVS zaslané jiným knihovnám-kladně vyřízené	Výměnné fondy jiným knihovnám svazky	Pora-denská činnost	Vzdělá-vání knihovníků	Kulturní akce	Vzdělávací akce	Publi-kace	Studijní místa /1000 obyv.	Počet počítačů napojených na internet	Internet počet stanic/ 1000 obyv.	Plocha knihovny m2/ 1000 obyv.
<b>Profesionální knihovny podle oblastí = okresů*</b>												
Děčín	224	294	0	0	0	307	225	2	2,6	46	0,9	42,0
Chomutov	16	126	0	0	2	214	108	0	1,4	30	0,5	26,5
Litoměřice	308	340	0	0	0	213	34	0	2,7	36	0,9	40,6
Louny	0	254	0	0	0	127	8	0	4,0	11	0,7	71,6
Most	235	637	0	0	0	688	76	0	7,1	37	1,1	45,1
Teplice	173	176	0	0	0	274	135	0	2,0	35	0,7	32,5
Ústí nad Labem	0	0	0	0	0	10	26	0	2,1	8	1,1	17,3
sumář/průměr	956	1 827	0	0	2	1 833	612	2	2,9	203	0,8	38,0

\* oblast Žatec nemá žádnou profesionální knihovnu



Neprofesionální knihovny podle oblastí	MVS		Regionální služby				Internet					
	MVS z jiných knih. kladně vyřízené	MVS zaslané jiným knihovná- kladně vyřízené	Výměnné fondy jiným knihovná- m svazky	Pora- denská činnost	Vzdělá- vání knihovni- ků	Kulturní akce	Vzdělávací akce	Publi- kace	Studijní místa /1000 obyv.	Počet počítačů napojených na internet	Internet počet stanic/ 1000 obyv.	Plocha knihovny m2/ 1000 obyv.
Děčín	30	65	0	0	0	40	0	0	2,5	43	1,4	59,6
Chomutov	0	0	0	31	0	37	3	0	7,4	42	2,4	153,9
Litoměřice	0	0	0	0	0	169	165	0	16,0	113	2,6	63,1
Louny	0	0	0	0	0	67	71	0	5,2	30	2,0	73,3
Most	0	221	0	0	0	75	2	0	13,8	30	2,5	91,1
Teplice	3	205	0	0	0	123	4	0	3,1	41	1,6	61,2
Ústí nad Labem	0	18	0	0	0	9	10	0	4,2	26	1,6	39,1
Žatec	0	0	0	0	0	19	31	0	6,1	19	2,3	55,3
sumář/průměr	33	509	0	31	0	539	286	0	8,0	344	2,0	71,8

Neprofesionální knihovny podle okresů	MVS		Regionální služby				Internet					
	MVS z jiných knih. kladně vyřízené	MVS zaslané jiným knihovná- kladně vyřízené	Výměnné fondy jiným knihovná- m svazky	Pora- denská činnost	Vzdělá- vání knihovni- ků	Kulturní akce	Vzdělávací akce	Publi- kace	Studijní místa /1000 obyv.	Počet počítačů napojených na internet	Internet počet stanic/ 1000 obyv.	Plocha knihovny m2/ 1000 obyv.
Děčín	30	65	0	0	0	40	0	0	2,5	43	1,4	59,6
Chomutov	0	0	0	31	0	37	3	0	7,4	42	2,4	153,9
Litoměřice	0	0	0	0	0	169	165	0	16,0	113	2,6	63,1
Louny	0	0	0	0	0	86	102	0	5,5	49	2,1	67,0
Most	0	221	0	0	0	75	2	0	13,8	30	2,5	91,1
Teplice	3	205	0	0	0	123	4	0	3,1	41	1,6	61,2
Ústí nad Labem	0	18	0	0	0	9	10	0	4,2	26	1,6	39,1
sumář/průměr	33	509	0	31	0	539	286	0	8,0	344	2,0	71,8

## 6. ELEKTRONICKÉ SLUŽBY 2014

<b>Sumář kraje podle druhu knihovny</b>	Webová stránka knihovny	Návštěvy webové stránky	Elektronický katalog	Vstupy do el. katalogu celkem	z toho % vstupů z prostoru mimo knihovnu	Vstupy do el. výpůjčního protokolu celkem	Vlastní databáze	Licencované el. informační zdroje (EIZ)	Vstupy do EIZ a databází	Stažené digitální dokumenty	On-line informační služby - zodpovězené dotazy
Krajská knihovna	2	197 397	2	303 270	58,9	87 249	2	7	4 570	20 694	576
Pověřené knihovny	7	2 227 857	7	984 025	37,5	62 012	0	7	1 787	2 896	2 490
ZK s profesionál. prac.	31	417 001	26	216 068	81,6	14 542	1	1	152	0	43 178
ZK s neprofesionál. prac.	138	190 481	132	12 045	91,1	338	0	0	0	0	233
<b>sumář/průměr</b>	<b>178</b>	<b>3 032 736</b>	<b>167</b>	<b>1 515 408</b>	<b>48,5</b>	<b>164 141</b>	<b>3</b>	<b>15</b>	<b>6 509</b>	<b>23 590</b>	<b>46 477</b>

<b>Sumář kraje podle okresů</b>	Webová stránka knihovny	Návštěvy webové stránky	Elektronický katalog	Vstupy do el. katalogu celkem	z toho % vstupů z prostoru mimo knihovnu	Vstupy do el. výpůjčního protokolu celkem	Vlastní databáze	Licencované el. informační zdroje (EIZ)	Vstupy do EIZ a databází	Stažené digitální dokumenty	On-line informační služby - zodpovězené dotazy
Děčín	8	213 839	5	120 746	93,2	12 820	0	1	152	0	1 873
Chomutov	22	88 913	22	108 364	78,7	12 566	0	3	36	0	158
Litoměřice	81	462 948	79	82 019	88,0	10 346	1	1	1 278	0	43 124
Louny	18	1 705 171	4	601 947	7,3	16 492	0	0	0	0	421
Most	5	84 419	3	177 344	81,9	15 798	0	0	0	0	179
Teplice	21	276 456	31	120 003	80,2	8 560	0	3	473	2 896	146
Ústí nad Labem	23	200 990	23	304 985	58,9	87 559	2	7	4 570	20 694	576
<b>sumář/průměr</b>	<b>178</b>	<b>3 032 736</b>	<b>167</b>	<b>1 515 408</b>	<b>48,5</b>	<b>164 141</b>	<b>3</b>	<b>15</b>	<b>6 509</b>	<b>23 590</b>	<b>46 477</b>

	Webová stránka knihovny	Návštěvy webové stránky	Elektronický katalog	Vstupy do el. katalogu celkem	z toho % vstupů z prostoru mimo knihovnu	Vstupy do el. výpůjčního protokolu celkem	Vlastní databáze	Licencované el. informační zdroje (EIZ)	Vstupy do EIZ a databází	Stažené digitální dokumenty	On-line informační služby - zodpovězené dotazy
<b>Sumář kraje podle oblastí</b>											
Děčín	8	213 839	5	120 746	93,2	12 820	0	1	152	0	1 873
Chomutov	22	88 913	22	108 364	78,7	12 566	0	3	36	0	158
Litoměřice	81	462 948	79	82 019	88,0	10 346	1	1	1 278	0	43 124
Louny	6	137 537	3	577 995	5,0	14 649	0	0	0	0	0
Most	5	84 419	3	177 344	81,9	15 798	0	0	0	0	179
Teplice	21	276 456	31	120 003	80,2	8 560	0	3	473	2 896	146
Ústí nad Labem	23	200 990	23	304 985	58,9	87 559	2	7	4 570	20 694	576
Žatec	12	1 567 634	1	23 952	62,1	1 843	0	0	0	0	421
sumář/průměr	178	3 032 736	167	1 515 408	48,5	164 141	3	15	6 509	23 590	46 477

	Webová stránka knihovny	Návštěvy webové stránky	Elektronický katalog	Vstupy do el. katalogu celkem	z toho % vstupů z prostoru mimo knihovnu	Vstupy do el. výpůjčního protokolu celkem	Vlastní databáze	Licencované el. informační zdroje (EIZ)	Vstupy do EIZ a databází	Stažené digitální dokumenty	On-line informační služby - zodpovězené dotazy
<b>Krajská knihovna</b>											
SVK	2	197 397	2	303 270	58,9	87 249	2	7	4 570	20 694	576

	Webová stránka knihovny	Návštěvy webové stránky	Elektronický katalog	Vstupy do el. katalogu celkem	z toho % vstupů z prostoru mimo knihovnu	Vstupy do el. výpůjčního protokolu celkem	Vlastní databáze	Licencované el. informační zdroje (EIZ)	Vstupy do EIZ a databází	Stažené digitální dokumenty	On-line informační služby - zodpovězené dotazy
<b>Pověřené knihovny</b>											
Děčín	1	43 245	1	63 129	95,7	9 842	0	0	0	0	1 830
Chomutov	1	47 004	1	93 314	82,5	9 523	0	3	36	0	97
Litoměřice	1	288 594	1	53 816	96,3	7 771	0	1	1 278	0	14
Louny	1	119 334	1	574 213	4,9	14 361	0	0	0	0	0
Most	1	54 112	1	78 367	75,8	12 985	0	0	0	0	118
Teplice	1	109 523	1	97 234	79,8	5 687	0	3	473	2 896	10
Žatec	1	1 566 045	1	23 952	62,1	1 843	0	0	0	0	421
sumář/průměr	7	2 227 857	7	984 025	37,5	62 012	0	7	1 787	2 896	2 490

	Webová stránka knihovny	Návštěvy webové stránky	Elektronický katalog	Vstupy do el. katalogu celkem	z toho % vstupů z prostoru mimo knihovnu	Vstupy do el. výpůjčního protokolu celkem	Vlastní databáze	Licencované el. informační zdroje (EIZ)	Vstupy do EIZ a databází	Stažené digitální dokumenty	On-line informační služby - zodpovězené dotazy
<b>Profesionální knihovny podle oblastí = okresů*</b>											
Děčín	7	170 594	4	57 617	90,5	2 978	0	1	152	0	43
Chomutov	5	41 909	4	13 321	49,8	3 036	0	0	0	0	61
Litoměřice	7	45 055	7	20 752	62,7	2 567	1	0	0	0	42 877
Louny	2	12 249	2	3 782	26,7	288	0	0	0	0	0
Most	3	30 307	2	98 977	86,7	2 813	0	0	0	0	61
Teplice	5	114 801	5	20 870	82,3	2 625	0	0	0	0	136
Ústí nad Labem	2	2 086	2	749	64,0	235	0	0	0	0	0
sumář/průměr	31	417 001	26	216 068	81,6	14 542	1	1	152	0	43 178

\* oblast Žatec nemá žádnou profesionální knihovnu

<b>Neprofesionální knihovny podle oblastí</b>	Webová stránka knihovny	Návštěvy webové stránky	Elektronický katalog	Vstupy do el. katalogu celkem	z toho % vstupů z prostoru mimo knihovnu	Vstupy do el. výpůjčního protokolu celkem	Vlastní databáze	Licencované el. informační zdroje (EIZ)	Vstupy do EIZ a databází	Stažené digitální dokumenty	On-line informační služby - zodpovězené dotazy
Děčín	0	0	0	0		0	0	0	0	0	0
Chomutov	16	0	17	1 729	95,0	7	0	0	0	0	0
Litoměřice	73	129 299	71	7 451	98,5	8	0	0	0	0	233
Louny	3	5 954	0	0		0	0	0	0	0	0
Most	1	0	0	0		0	0	0	0	0	0
Teplice	15	52 132	25	1 899	74,8	248	0	0	0	0	0
Ústí nad Labem	19	1 507	19	966	59,8	75	0	0	0	0	0
Žatec	11	1 589	0	0		0	0	0	0	0	0
<b>sumář/průměr</b>	<b>138</b>	<b>190 481</b>	<b>132</b>	<b>12 045</b>	<b>91,1</b>	<b>338</b>	<b>0</b>	<b>0</b>	<b>0</b>	<b>0</b>	<b>233</b>

<b>Neprofesionální knihovny podle okresů</b>	Webová stránka knihovny	Návštěvy webové stránky	Elektronický katalog	Vstupy do el. katalogu celkem	z toho % vstupů z prostoru mimo knihovnu	Vstupy do el. výpůjčního protokolu celkem	Vlastní databáze	Licencované el. informační zdroje (EIZ)	Vstupy do EIZ a databází	Stažené digitální dokumenty	On-line informační služby - zodpovězené dotazy
Děčín	0	0	0	0		0	0	0	0	0	0
Chomutov	16	0	17	1 729	95,0	7	0	0	0	0	0
Litoměřice	73	129 299	71	7 451	98,5	8	0	0	0	0	233
Louny	14	7 543	0	0		0	0	0	0	0	0
Most	1	0	0	0		0	0	0	0	0	0
Teplice	15	52 132	25	1 899	74,8	248	0	0	0	0	0
Ústí nad Labem	19	1 507	19	966	59,8	75	0	0	0	0	0
<b>sumář/průměr</b>	<b>138</b>	<b>190 481</b>	<b>132</b>	<b>12 045</b>	<b>91,1</b>	<b>338</b>	<b>0</b>	<b>0</b>	<b>0</b>	<b>0</b>	<b>233</b>

## 7. NÁKLADY, ZAMĚSTNANCI 2014

### NÁKLADY NA KNIH. FOND V KČ

### ZAMĚSTNANCI

	Náklady na knih. fond (bez dotace na RF) KČ /na 1 obyvatele	Náklady na knih. fond (bez dotace na RF) KČ /na 1 výpůjčku	z toho		Celkem (úvazky)			Odborní zaměst. (úvazky)			
			Náklady na periodika v %	Náklady na licence EIZ v %	Počet zaměstnanců (přepočtený stav)	Zaměst. /1000 obyv.	Zaměst. /1000 registr. uživatelů	Zaměst. /1000 návštěv	Odborní zaměst. celkem	VŠ knih. směru	SŠ knih. směru
<b>Sumář kraje podle druhu knihovny</b>											
Krajská knihovna	34,7	4,2	14,88	1,81	93,00	1,0	8,6	0,2	80,0	10,0	17,0
Pověřené knihovny	34,0	4,7	9,56	3,25	158,75	0,6	4,9	0,1	137,6	8,0	39,0
ZK s profesionál. prac.	24,7	4,8	12,41	0,89	112,35	0,4	4,7	0,2	96,0	1,0	14,0
ZK s neprofesionál.prac.	9,9	5,8	15,87	0,18	22,99	0,1	2,3	0,2			
sumář/průměr	25,9	4,7	11,77	2,05	387,09	0,5	5,0	0,2	313,6	19,0	70,0

	Náklady na knih. fond (bez dotace na RF) KČ /na 1 obyvatele	Náklady na knih. fond (bez dotace na RF) KČ /na 1 výpůjčku	z toho		Celkem (úvazky)			Odborní zaměst. (úvazky)			
			Náklady na periodika v %	Náklady na licence EIZ v %	Počet zaměstnanců (přepočtený stav)	Zaměst. /1000 obyv.	Zaměst. /1000 registr. uživatelů	Zaměst. /1000 návštěv	Odborní zaměst. celkem	VŠ knih. směru	SŠ knih. směru
<b>Sumář kraje podle okresů</b>											
Děčín	35,77	6,96	9,3	1,0	60,01	0,5	4,5	0,2	50,5	3,0	14,0
Chomutov	23,18	3,57	9,7	3,3	54,00	0,5	4,8	0,1	46,5	3,0	18,0
Litoměřice	21,00	5,09	16,9	1,6	33,00	0,3	3,2	0,1	26,0	2,0	4,0
Louny	28,74	4,32	10,8	2,8	35,50	0,5	3,7	0,1	31,4	0,0	5,0
Most	21,02	4,43	8,3	3,9	68,10	0,6	6,3	0,2	43,1	1,0	8,0
Teplice	21,89	4,44	14,4	1,2	41,98	0,3	4,2	0,1	34,6	0,0	4,0
Ústí nad Labem	29,61	4,32	14,3	1,7	94,50	0,8	7,7	0,2	81,5	10,0	17,0
sumář/průměr	25,94	4,70	11,8	2,1	387,09	0,5	5,0	0,2	313,6	19,0	70,0

## NÁKLADY NA KNIH. FOND V KČ

## ZAMĚSTNANCI

	Náklady na knih. fond (bez dotace na RF) Kč /na 1 obyvatele	Náklady na knih. fond (bez dotace na RF) Kč /na 1 výpůjčku	z toho		Celkem (úvazky)			Odborní zaměst. (úvazky)			
			Náklady na periodika v %	Náklady na licence EIZ v %	Počet zaměstnanců (přepočtený stav)	Zaměst. /1000 obyv.	Zaměst. /1000 registr. uživatelů	Zaměst. /1000 návštěv	Odborní zaměst. celkem	VŠ knih. směru	SŠ knih. směru
<b>Sumář kraje podle oblastí</b>											
Děčín	35,77	6,96	9,3	1,0	60,01	0,5	4,5	0,2	50,5	3,0	14,0
Chomutov	23,18	3,57	9,7	3,3	54,00	0,5	4,8	0,1	46,5	3,0	18,0
Litoměřice	21,00	5,09	16,9	1,6	33,00	0,3	3,2	0,1	26,0	2,0	4,0
Louny	30,25	3,74	12,1	0,9	26,50	0,5	4,1	0,1	24,4	0,0	2,0
Most	21,02	4,43	8,3	3,9	68,10	0,6	6,3	0,2	43,1	1,0	8,0
Teplice	21,89	4,44	14,4	1,2	41,98	0,3	4,2	0,1	34,6	0,0	4,0
Ústí nad Labem	29,61	4,32	14,3	1,7	94,50	0,8	7,7	0,2	81,5	10,0	17,0
Žatec	26,05	6,32	8,2	6,8	9,00	0,3	2,8	0,1	7,0	0,0	3,0
sumář/průměr	25,94	4,70	11,8	2,1	387,09	0,5	5,0	0,2	313,6	19,0	70,0

	Náklady na knih. fond (bez dotace na RF) Kč /na 1 obyvatele	Náklady na knih. fond (bez dotace na RF) Kč /na 1 výpůjčku	z toho		Celkem (úvazky)			Odborní zaměst. (úvazky)			
			Náklady na periodika v %	Náklady na licence EIZ v %	Počet zaměstnanců (přepočtený stav)	Zaměst. /1000 obyv.	Zaměst. /1000 registr. uživatelů	Zaměst. /1000 návštěv	Odborní zaměst. celkem	VŠ knih. směru	SŠ knih. směru
<b>Krajská knihovna</b>											
SVK	34,70	4,23	14,9	1,8	93,00	1,0	8,6	0,2	80,0	10,0	17,0

## NÁKLADY NA KNIH. FOND V KČ

## ZAMĚSTNANCI

	Náklady na knih. fond (bez dotace na RF) KČ /na 1 obyvatele	Náklady na knih. fond (bez dotace na RF) KČ /na 1 výpůjčku	z toho		Celkem (úvazky)		Zaměst. /1000 registr. uživatelů	Zaměst. /1000 návštěv	Odborní zaměst. (úvazky)			
			Náklady na periodika v %	Náklady na licence EIZ v %	Počet zaměstnanců (přepočtený stav)	Zaměst. /1000 obyv.			Odborní zaměst. celkem	VŠ knih. směru	SŠ knih. směru	
<b>Pověřené knihovny</b>												
Děčín	51,04	8,17	10,1	0,7	32,52	0,6	5,9	0,2	30,0	2,0	9,0	
Chomutov	40,10	3,88	7,3	4,7	35,00	0,7	6,1	0,1	29,0	3,0	13,0	
Litoměřice	37,82	5,02	14,6	2,7	16,00	0,7	4,7	0,1	15,0	2,0	2,0	
Louny	50,49	3,10	10,9	0,0	20,50	1,1	4,9	0,1	18,4	0,0	1,0	
Most	20,71	3,77	5,9	6,7	27,10	0,4	4,2	0,2	22,6	1,0	7,0	
Teplice	20,67	4,29	12,0	3,2	18,63	0,4	4,3	0,1	15,6	0,0	4,0	
Žatec	32,91	6,19	8,8	7,6	9,00	0,5	3,3	0,1	7,0	0,0	3,0	
sumář/průměr	33,95	4,70	9,6	3,3	158,75	0,6	4,9	0,1	137,6	8,0	39,0	

	Náklady na knih. fond (bez dotace na RF) KČ /na 1 obyvatele	Náklady na knih. fond (bez dotace na RF) KČ /na 1 výpůjčku	z toho		Celkem (úvazky)		Zaměst. /1000 registr. uživatelů	Zaměst. /1000 návštěv	Odborní zaměst. (úvazky)			
			Náklady na periodika v %	Náklady na licence EIZ v %	Počet zaměstnanců (přepočtený stav)	Zaměst. /1000 obyv.			Odborní zaměst. celkem	VŠ knih. směru	SŠ knih. směru	
<b>Profesionální knihovny podle oblastí = okresů*</b>												
Děčín	28,82	4,75	10,1	2,1	23,50	0,5	3,9	0,1	20,5	1,0	5,0	
Chomutov	15,01	3,08	14,3	0,0	19,00	0,3	4,2	0,3	17,5	0,0	5,0	
Litoměřice	27,64	5,93	15,8	1,0	17,00	0,4	3,9	0,2	11,0	0,0	2,0	
Louny	32,32	6,73	8,9	2,7	6,00	0,4	4,4	0,3	6,0	0,0	1,0	
Most	26,63	6,22	10,8	0,1	23,00	0,7	6,5	0,1	20,5	0,0	1,0	
Teplice	26,87	4,23	14,4	0,0	22,35	0,4	5,8	0,2	19,0	0,0	0,0	
Ústí nad Labem	14,76	6,16	0,0	0,0	1,50	0,2	2,9	0,2	1,5	0,0	0,0	
sumář/průměr	24,74	4,75	12,4	0,9	112,35	0,4	4,7	0,2	96,0	1,0	14,0	

\* oblast Žatec nemá žádnou profesionální knihovnu



<b>Neprofesionální knihovny podle oblastí</b>	Náklady na knih. fond (bez dotace na RF) Kč /na 1 obyvatele	Náklady na knih. fond (bez dotace na RF) Kč /na 1 výpůjčku	Náklady na periodika v %	Náklady na licence EIZ v %	Počet zaměstnanců (přepočtený stav)	Zaměst. /1000 obyv.	Zaměst. /1000 registr. uživatelů	Zaměst. /1000 návštěv
Děčín	21,61	13,13	4,3	0,0	3,99	0,1	2,3	0,3
Chomutov	3,49	2,77	21,1	4,9	0,00	0,0	0,0	0,0
Litoměřice	5,51	3,16	31,2	0,0	0,00	0,0	0,0	0,0
Louny	3,82	2,43	57,6	0,0	0,00	0,0	0,0	0,0
Most	7,01	3,45	22,0	0,0	18,00	1,5	24,9	2,0
Teplice	14,39	6,12	21,4	0,0	1,00	0,0	0,6	0,0
Ústí nad Labem	7,98	5,81	11,7	0,0	0,00	0,0	0,0	0,0
Žatec	9,95	7,61	3,2	0,0	0,00	0,0	0,0	0,0
sumář/průměr	9,88	5,76	15,9	0,2	22,99	0,1	2,3	0,2

<b>Neprofesionální knihovny podle okresů</b>	Náklady na knih. fond (bez dotace na RF) Kč /na 1 obyvatele	Náklady na knih. fond (bez dotace na RF) Kč /na 1 výpůjčku	Náklady na periodika v %	Náklady na licence EIZ v %	Počet zaměstnanců (přepočtený stav)	Zaměst. /1000 obyv.	Zaměst. /1000 registr. uživatelů	Zaměst. /1000 návštěv
Děčín	21,61	13,13	4,3	0,0	3,99	0,1	2,3	0,3
Chomutov	3,49	2,77	21,1	4,9	0,00	0,0	0,0	0,0
Litoměřice	5,51	3,16	31,2	0,0	0,00	0,0	0,0	0,0
Louny	5,97	4,04	25,8	0,0	0,00	0,0	0,0	0,0
Most	7,01	3,45	22,0	0,0	18,00	1,5	24,9	2,0
Teplice	14,39	6,12	21,4	0,0	1,00	0,0	0,6	0,0
Ústí nad Labem	7,98	5,81	11,7	0,0	0,00	0,0	0,0	0,0
sumář/průměr	9,88	5,76	15,9	0,2	22,99	0,1	2,3	0,2

## 8. POUŽITÉ ZKRATKY A DEFINICE

**AKS** - Automatizovaný výpůjční systém

**Databáze** - soubory či sestavy dat, faktografických údajů, textů a jiných digitálních objektů, které se zpřístupňují prostřednictvím společného rozhraní. Jsou to zejména báze elektronických periodik zpřístupňované v rámci konsorcií, agregační báze typu EBSCO, ANOPRESS apod., které nabízejí periodika různých vydavatelů. Nezahrnují se volné zdroje, portály knihoven (např. virtuální odborné knihovny), soubory odkazů zpracované v bázi dat nebo elektronické kurzy

**Elektronický katalog knihovny (OPAC)** je veřejně dostupný online katalog určený uživatelům knihovny. Kromě vlastního vyhledávání záznamů dokumentů obvykle zpřístupňuje i řadu dalších služeb, např. umožňuje správu uživatelského konta, přístup k dalším informačním zdrojům apod.

**KF** (knihovní fond) - Soubor vybraných, uspořádaných, evidovaných a odborně knihovnický zpracovaných dokumentů, shromážděných a uchovávaných v knihovně, který je k dispozici uživatelům pro absenční a prezenční půjčování a poskytování dalších knihovnických a informačních služeb

**Knihovní jednotka** - Základní jednotka evidence a statistiky knihovního fondu zapsaná v přírůstkovém seznamu

**Licencované elektronické informační zdroje** - Elektronické databáze (bibliografické, plnotextové a faktografické) a jednotlivé informační dokumenty, do nichž má knihovna pro své uživatele zajištěn přístup. Za elektronické informační zdroje považujeme báze dat zařazené do fondu knihovny, zpracované v lokálních informačních systémech a zpřístupňované prostřednictvím sítě. Jejich akvizice se uskutečňuje: nákupem dat, získáním přístupových práv v rámci lokální, regionální, národní, skupinové (konsorcia) nebo individuální licenční smlouvy, získáním přístupových práv na základě legislativní úpravy (povinný výtisk) digitalizací nebo cíleným lokálním ukládáním digitálních dokumentů v souladu s autorským právem.

**MVS – meziknihovní výpůjční služba** - Typ výpůjční služby, která umožňuje kterékoli knihovně vyžádat si a půjčit pro svého uživatele od jiné knihovny ty dokumenty, které nemá ve svém fondu, a naopak půjčovat na vyžádání dokumenty z vlastních fondů jiným knihovnám. Může být realizována výpůjčkou fyzického dokumentu, kopií nebo i elektronickou formou

**Návštěva webové stránky** je definována jako série požadavků na stránky jednoho webu od jednoho unikátního návštěvníka v rámci časového intervalu 30 minut

**Návštěvník knihovny** - Pro potřeby evidence a statistiky je to každý, kdo toho dne osobně navštívil knihovnu a využil některou z jejich služeb, kulturních nebo vzdělávacích akcí a každý vstup do oblasti elektronických služeb poskytovaných knihovnou (přes webové rozhraní) a jejich on-line využití, z prostoru mimo knihovnu

**Obsluhovaná populace** - Počet obyvatel okruhu působnosti knihovny, počet obyvatel obce nebo obcí, obecní nebo městské části, pro jejíž obyvatele je vykazující knihovna zřízena. Uvádí se stav k 31. 12. vykazovaného roku

**Obrat fondu** - Statistický ukazatel, který porovnává počet výpůjček a velikost fondu za určité období

**On-line informační služby** (počet zodpovězených dotazů) - Informační služby, které knihovna poskytuje svým uživatelům prostřednictvím internetu na základě jejich vyžádání. (např. služba Ptejte se knihovny, Napište nám apod.)

**Pověřená knihovna** - Vesměs některá ze základních knihoven, která na základě smluvního vztahu s krajskou knihovnou zajišťuje výkon regionálních funkcí v rámci vymezeného regionu (okresu)

**Prolongace** - Prodloužení výpůjčky před uplynutím řádné výpůjční doby dané knihovním (výpůjčním) řádem knihovny. Provádí se na vyžádání uživatele, v knihovně nebo on-line. Prolongace výpůjčky se statisticky eviduje a vykazuje jako další výpůjčka, přičemž při evidenci ve výpůjčním protokolu musí být rozlišeno, zda se jedná o absenční výpůjčku, prezenční výpůjčku nebo prolongaci.

**Přírůstek** (knihovního fondu) - Souhrn knihovnických jednotek, které byly během vykazovaného období doplněny do knihovního fondu knihovny nákupem, darem nebo jakýmkoli jiným způsobem a evidovány v přírůstkovém seznamu

**Registrovaný uživatel** - Fyzická nebo právnická osoba, která byla během vykazovaného období nově zaregistrována v knihovně nebo její registrace byla obnovena, a která je oprávněna půjčovat si dokumenty (absenčně i prezenčně) z fondů knihovny a využívat další knihovnické a informační služby. Započítává se pouze první registrace uživatele v knihovně ve vykazovaném roce

**SVK** – Severočeská vědecká knihovna v Ústí nad Labem

**Úbytek (knihovního fondu)** - Souhrn knihovních jednotek, které byly během vykazovaného období vyřazeny z knihovního fondu (ztráty, poškození, aktualizace apod.) a evidovány v seznamu úbytků

**ÚK** – Ústecký kraj

**VISK** - program Ministerstva kultury ČR „Veřejné informační služby knihoven“ (*blíže viz např. <http://visk.nkp.cz/VISK1.htm>*)

**Vstup (připojení) do elektronického katalogu (OPAC)** je definován jako úspěšný požadavek na elektronický katalog (OPAC) uskutečněný z počítače v prostorách knihovny nebo z prostoru mimo knihovnu

**Vstup do elektronických informačních zdrojů a databází** - Vstup (připojení) do elektronických informačních zdrojů a databází (dále jen databáze) z prostoru knihovny nebo z prostoru mimo knihovnu. Je definován jako úspěšný požadavek na databázi uskutečněný z počítače v prostorách knihovny nebo z počítače mimo prostor knihovny, tzn. pomocí dálkového přístupu

**Vstup do elektronického výpůjčního protokolu** - vstup (připojení) uživatele do vlastního uživatelského konta z počítače umístěného v prostorách knihovny nebo z počítače mimo knihovnu, tzn. pomocí dálkového přístupu

**Výpůjčka** - Knihovnou uskutečněná a zaevidovaná půjčení jedné knihovní jednotky jednomu uživateli prezenčně nebo absenčně. U nevázaných periodik je výpůjčkou každý jednotlivý sešit nebo číslo, bez ohledu na ročník. Výpůjčky kopií se evidují a vykazují ve svazcích originálních dokumentů. Zahrnuje i uživatelem požadované prodloužení výpůjčky (po uplynutí výpůjční doby)

**Výpůjčka absenční** - Knihovnou registrované a zaevidované půjčení jedné knihovní jednotky mimo knihovnu

**Výpůjčka prezenční** - Knihovnou registrované a zaevidované půjčení jedné knihovní jednotky v prostorách knihovny

**Webová stránka knihovny** - Elektronická služba knihovny, která má jednoznačnou doménu na internetu nebo využívá domény jiného subjektu. Skládá se ze souboru digitálních dokumentů obsahujících základní informace o knihovně a jejích službách a zprostředkujících elektronické služby knihovny (např. elektronický katalog, licencované i vlastní databáze, on-line výpůjční služby, on-line informační služby). Cílem webové stránky je poskytnout přístup ke knihovnickým a informačním službám a zdrojům nepřetržitě po 24 hodin, 7dnů v týdnu.

**Zobrazení (stažení) digitálního dokumentu** - zpřístupnění dokumentu nebo jeho části (např. časopiseckého článku, celého digitálního dokumentu, nebo jeho části typu kapitoly či vloženého vyobrazení nebo odkazu) bez ohledu na zobrazovací formát (např. pdf, html, ps).

*Dle definic „Deníku knihovny“ Národního informačního a poradenského střediska (NIPOS).*

## Stručný komentář:

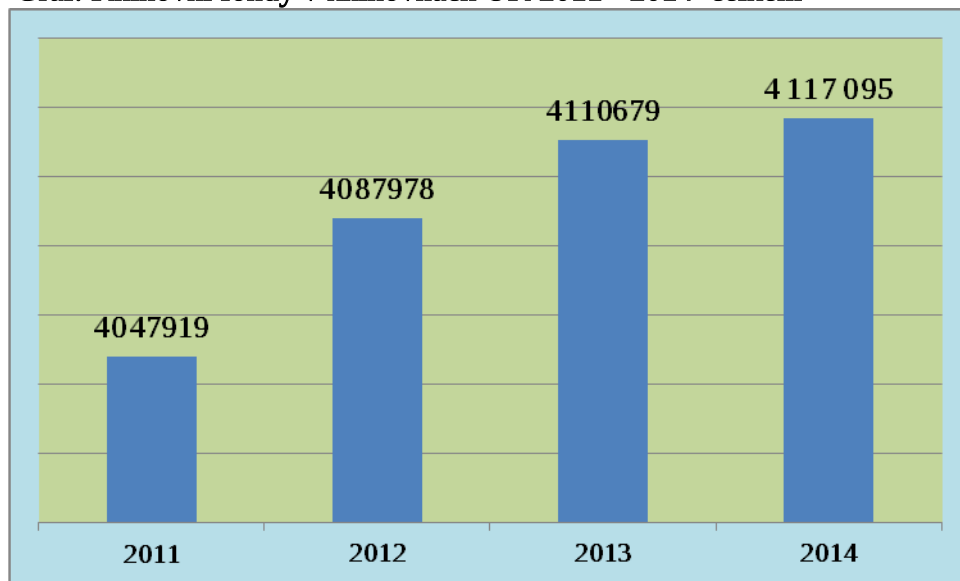
## 2. KNIHOVNÍ FONDY 2014

Základ knihovnických služeb – i přes neutuchající diskuse o elektronických knihách a jejich budoucnosti na úkor klasické, tedy tištěné produkce - tvoří knihovní fondy a kvalitní činnost knihoven bezprostředně souvisí se soustavným a systematickým budováním knihovního fondu a zajištěním odpovídajících podmínek pro jejich uchování a využívání. Snahou pracovníků knihoven v České republice je snaha v co nejvyšší míře obnovovat knihovní fond ve volném výběru novými přírůstky, jak se ostatně jednoznačně proklamuje: „Knihovní fond vyžaduje soustavnou obměnu, aby si zachoval svůj společenský význam a přiměřenou aktuálnost“ (*Standard pro dobrou knihovnu: metodický pokyn Ministerstva kultury k vymezení standardu veřejných knihovnických a informačních služeb poskytovaných knihovnami zřizovanými a/nebo provozovanými obcemi a kraji na území České republiky. Praha: Národní knihovna České republiky - Knihovnický institut, 2012, 11 s. ISBN 978-80-7050-616-5*). K naplnění tohoto úkolu ještě v řadě knihoven ÚK dochází poněkud kostrbatě, pokud vůbec...

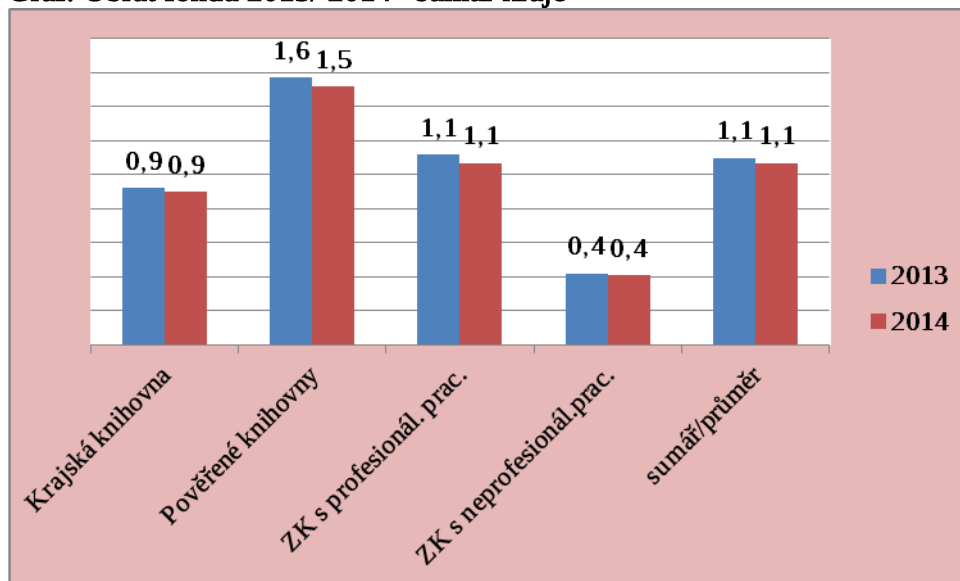
**Na pořízení fondu** (nákup) v r. 2014 vynaložily knihovny celkem částku **22 680 936 Kč** (v r. 2013 21 028 189,- Kč) - podrobněji tabulka a graf. Indikátoru VKIS (výdaje na nákup KF na 1 obyvatele v doporučené výši 30 - 45 Kč, bez dotace na RF) bylo dosaženo u knihovny krajské (34,7 Kč) a v sumáři i u knihoven pověřených (34,0 Kč), přičemž v krajském sumáři částka na 1 obyvatele ÚK v roce 2014 byla 25,9 Kč (v r. 2013 25,- Kč). Nejvyšší dotace na nákup KF podle oblastí v přepočtu na 1 obyvatele (bez dotace na RF) byla vložena do nákupu v knihovnách v oblasti Děčín (35,77 Kč) a Louny (30,25 Kč), nejmenší pak v oblasti Most (21,02 Kč – v r. 2013 19,32 Kč). U neprofesionálních knihoven dle oblastí nejvyšší částka byla vložena do nákupu KF v oblasti Děčín (21,61 Kč) a Teplice (14,39 Kč), nejmenší v oblasti Chomutov (3,49 Kč) a Louny (3,82 Kč).

V roce 2014 byl oproti roku 2013 opět zaznamenán **nárůst celkového množství** uchovávaných dokumentů ve fondech veřejných knihoven Ústeckého kraje, a to na **4 117 095 k. j.** (o 6 416 k.j. více než v roce 2013). Jako statisticky zanedbatelný byl zaznamenán pokles celkového počtu knihovních jednotek v neprofesionálních knihovnách oproti roku 2013 (o 124 k. j.). Na jedné straně nárůst celkového množství dokumentů znamená zvýšení nabídky pro uživatele, na straně druhé (z odborného hlediska) to ale znamená i to, že **ukazatel obratu fondu** – stejně jako i v roce 2013 - v celokrajském sumáři stagnuje okolo 1,1. **Ukazatel % obnovy fondu ve volném výběru (celokrajský průměr klesl v roce 2014 na 4,4 oproti 4,7 v roce 2013 a 4,9 v roce 2012)** tak neodpovídá požadavku standardu VKIS (10 % roční obnovy knihovního fondu ve volném výběru novými přírůstky při nejméně 75 % knihovních jednotek ve volném výběru). **Nejvyšší obrat fondu byl zaznamenán v profesionálních knihovnách okresu Teplice (1,5) a Chomutov (1,5), u neprofesionálních knihoven v okresu Teplice (0,8).** Stárí i počty fondů (zvláště pak v některých neprofesionálních knihovnách) stále ještě negativně ovlivňují kvalitu nabídky, koeficient obratu fondu a znamenají ve svém důsledku i zbytečné nároky na vhodné (skladovací) prostory (a navíc v žádném případě pak neznamenají uchování kulturního dědictví, jak se tvrdí). **Přírůstek fondů činil celkem 124 504 k. j.** (v r. 2013 134 211 k. j.).

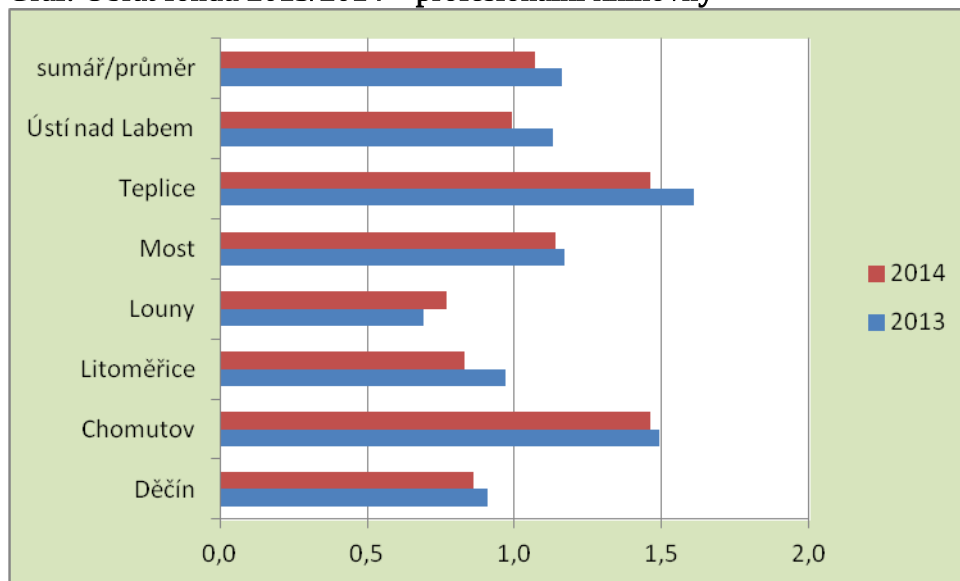
Graf: Knihovní fondy v knihovnách ÚK 2011 - 2014 celkem



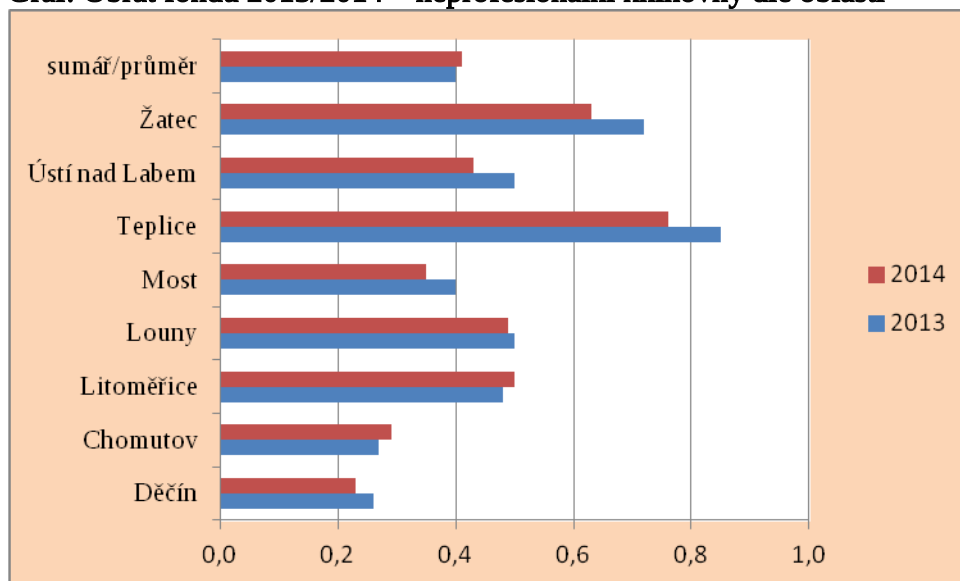
Graf: Obrat fondu 2013/ 2014– sumář kraje



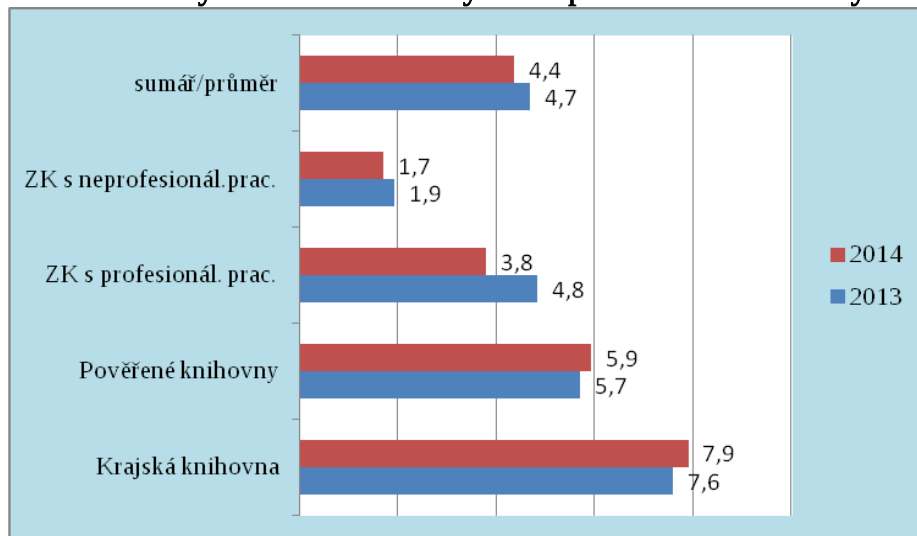
Graf: Obrat fondu 2013/2014 – profesionální knihovny



Graf: Obrat fondu 2013/2014 – neprofesionální knihovny dle oblastí

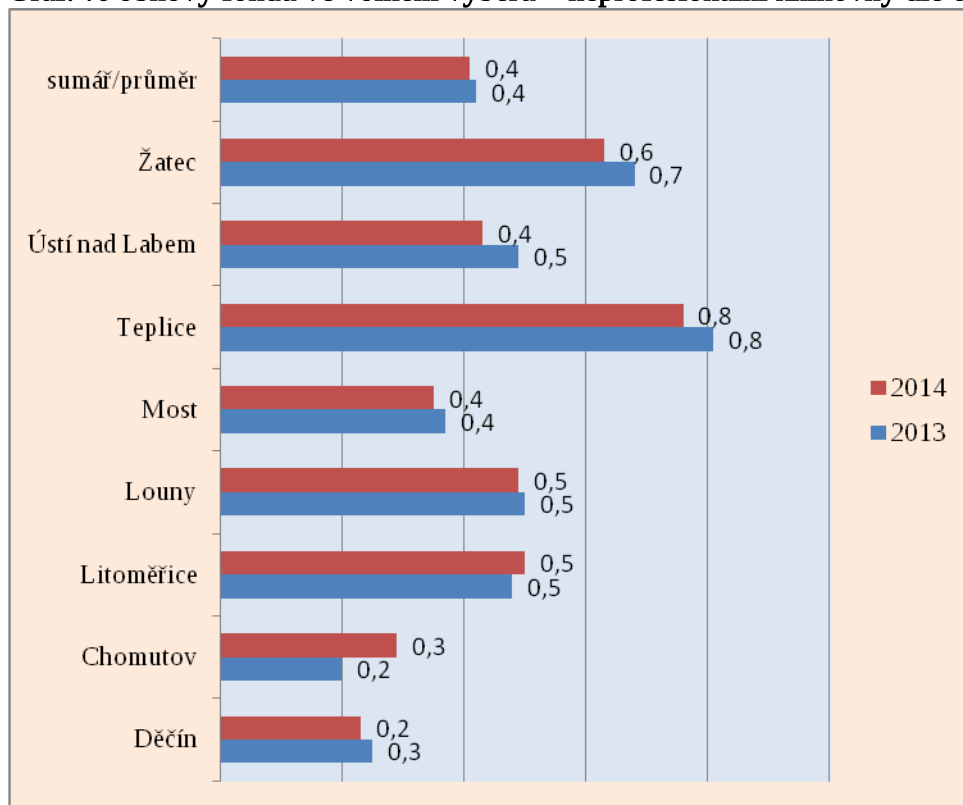


Graf: % obnovy fondu ve volném výběru – profesionální knihovny – sumář ÚK 2013/2014



Standard VKIS – Indikátor obnovy knihovního fondu ve volném výběru – 10%

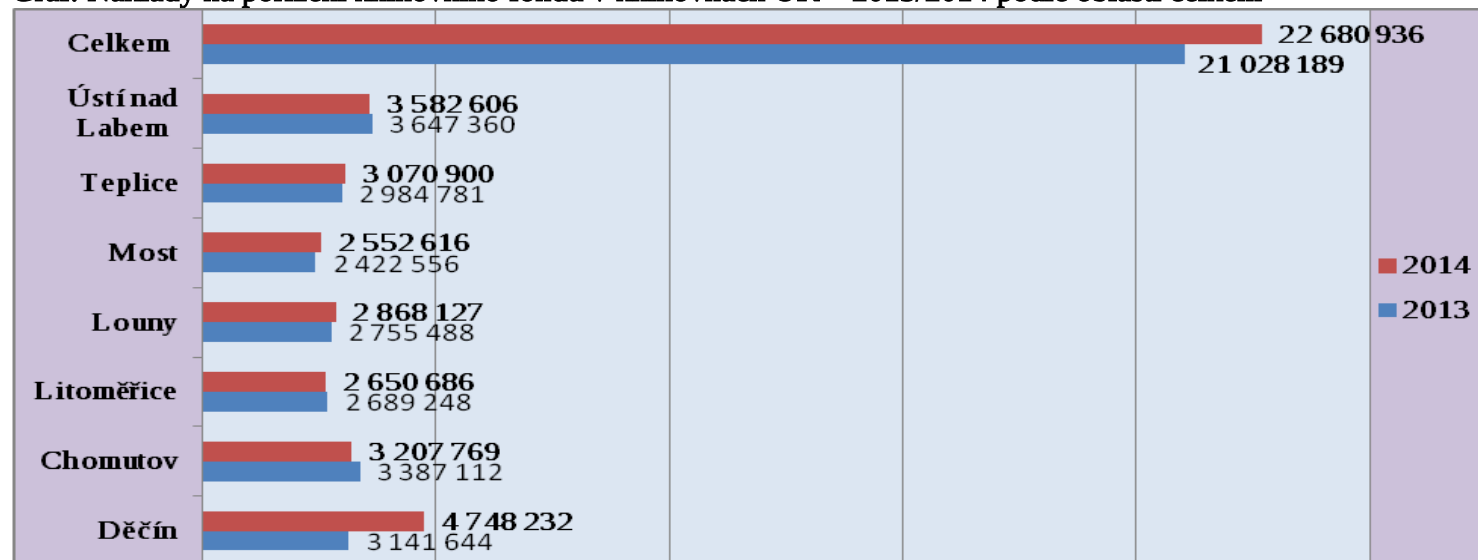
Graf: % obnovy fondu ve volném výběru – neprofesionální knihovny dle oblastí 2013/2014



Standard VKIS – Indikátor obnovy knihovního fondu ve volném výběru – 10%



Graf: Náklady na pořízení knihovního fondu v knihovnách ÚK – 2013/2014 podle oblastí celkem



### 3. UŽIVATELÉ 2014

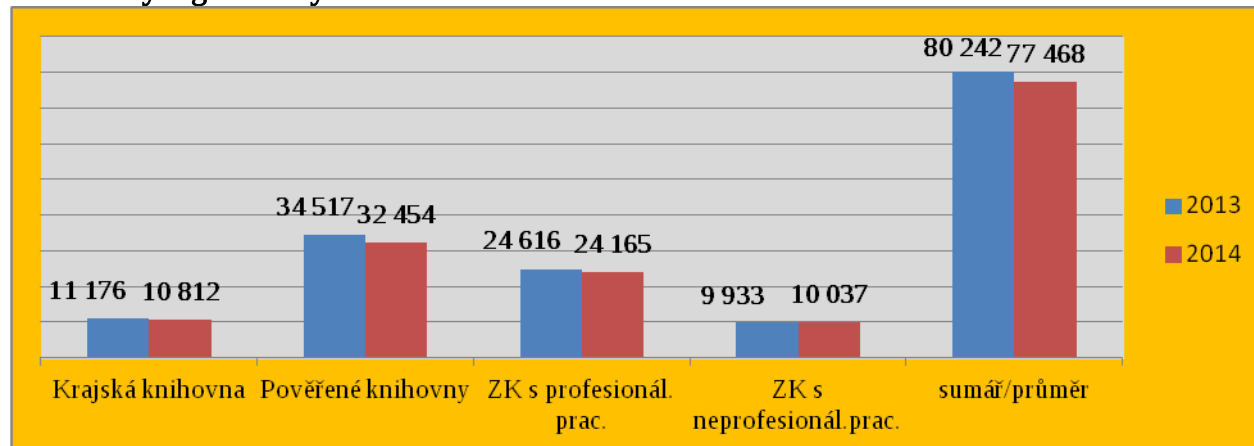
Běžnou součástí knihovních služeb se pomalu, ale jistě stávají elektronické služby knihoven, jako např. webové stránky, elektronické katalogy (OPAC) na Internetu, databáze elektronických informačních zdrojů, sociální sítě. Čtenáři využívají svá uživatelská konta přes webová rozhraní, specializované databáze a další elektronické služby, byť zdaleka ještě ne ve většině knihoven v ÚK.

U ukazatele celkového množství **registrovaných uživatelů** - **77 468 (v r. 2013 80 242)** - byl v roce 2014 zaznamenán další **pokles** jejich počtu - o 2 774 oproti roku 2013. Statisticky to znamená i další pokles procenta registrovaných uživatelů knihoven z celkového množství obyvatel kraje (2014 – 9,7%, 2013-10,1%, 2012 - 10,5%). Největší procento registrovaných uživatelů z obsluhované populace je tradičně v knihovnách na Lounsku (2014 – 13,2 %, 2013 - 12,2 %, 2012 - 12,8 %) , nejméně na Teplicku (2014 – 7,9 %, 2013-7,8% , 2012 - 8,6 %).

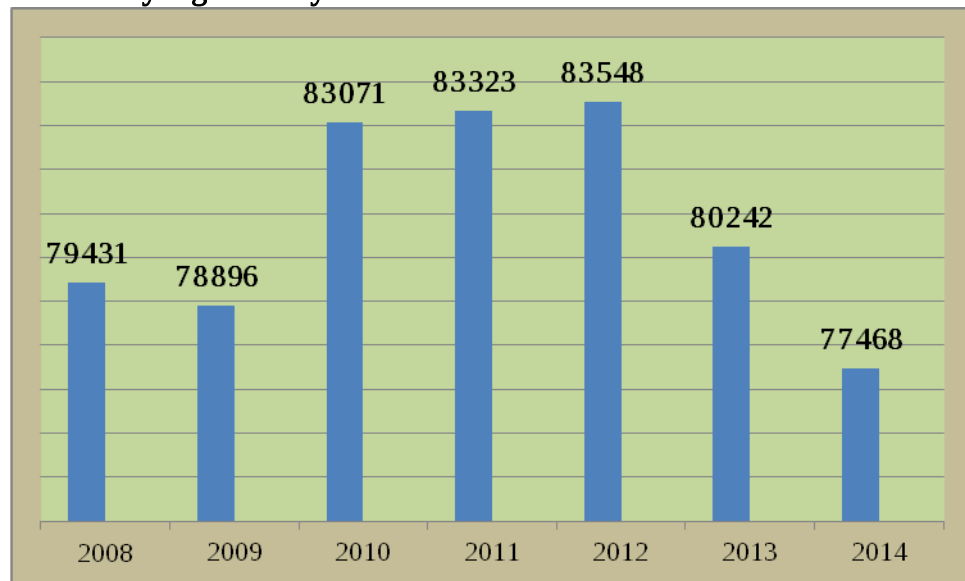
V roce 2014 služeb a aktivit veřejných knihoven v ÚK využilo celkem **2 516 550 návštěvníků**, což je oproti roku 2013 (**2 479 706**) potěšitelný **nárůst** o 36 844 osob. Z tohoto počtu bylo v roce 2014 **1 633 209 fyzických návštěvníků**, tedy 64,9 % (r. 2013 **1 631 642** fyzických návštěvníků = 65,8% ), což potvrzuje trend využívání tzv. on-line služeb knihoven, zejména tedy u knihovny krajské a knihoven pověřených (v sumáři kraje to představuje mírný nárůst počtu fyzických návštěvníků - o 1567). V rámci celého kraje nicméně i nadále platí, že od r. 2008 se - podle statistických údajů - **zvýšila celková návštěvnost knihoven v Ústeckém kraji celkem téměř dvakrát (!!!)**, což je údaj, který evidentně nepotvrzuje proklamovanou nepotřebnost knihoven (viz graf). Ale i tento výsledek je třeba brát s velkou opatrností, protože mezi návštěvností jednotlivých knihoven v různých regionech kraje existují velké rozdíly.

**Uživatelů do 15 let** v roce 2014 bylo celkem **21 146** (v r. 2013 21 855), což tvoří 27,3 % z celkového množství registrovaných uživatelů v knihovnách Ústeckého kraje. Byť došlo oproti roku 2013 k **poklesu** o 709 uživatelů, za posledních 5 let se **nepotvrdil trend mírného úbytku** uživatelů v této kategorii (2009: 20 340; 2010: 21 129; 2011: 22 345; 2012: 22 789, 2013: 21 855), spíše zaznamenáváme trend mírných výkyvů.

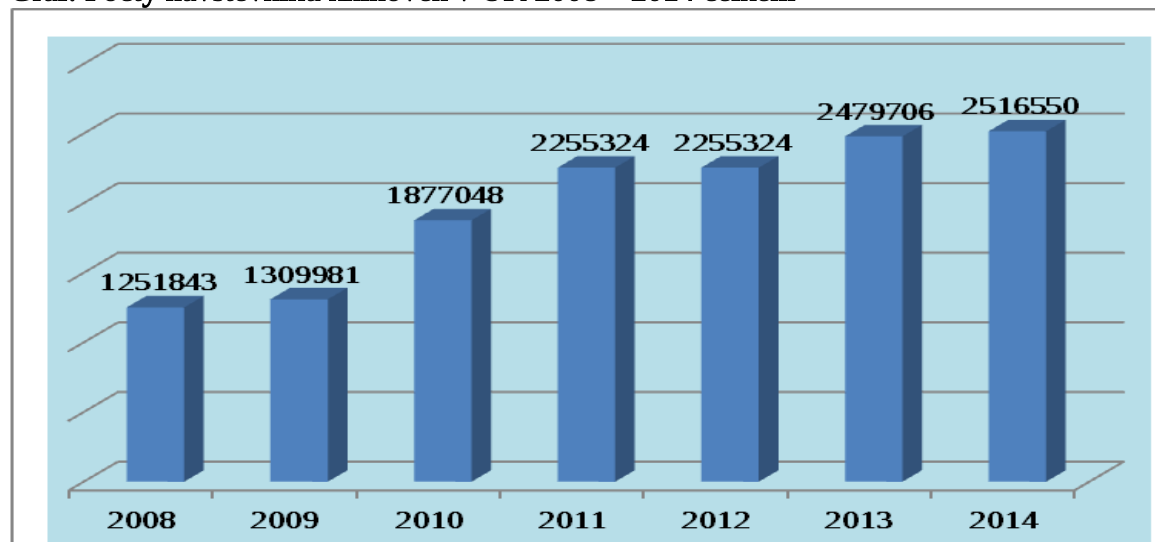
Graf: Počty registrovaných uživatelů 2013/ 2014 celkem v ÚK



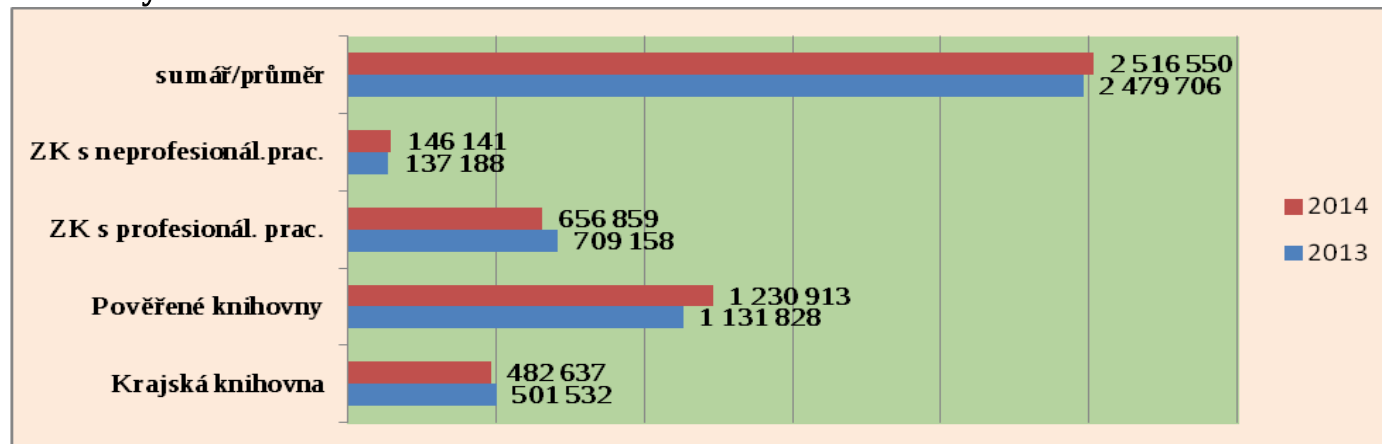
Graf: Počty registrovaných uživatelů 2008 – 2014 celkem v ÚK



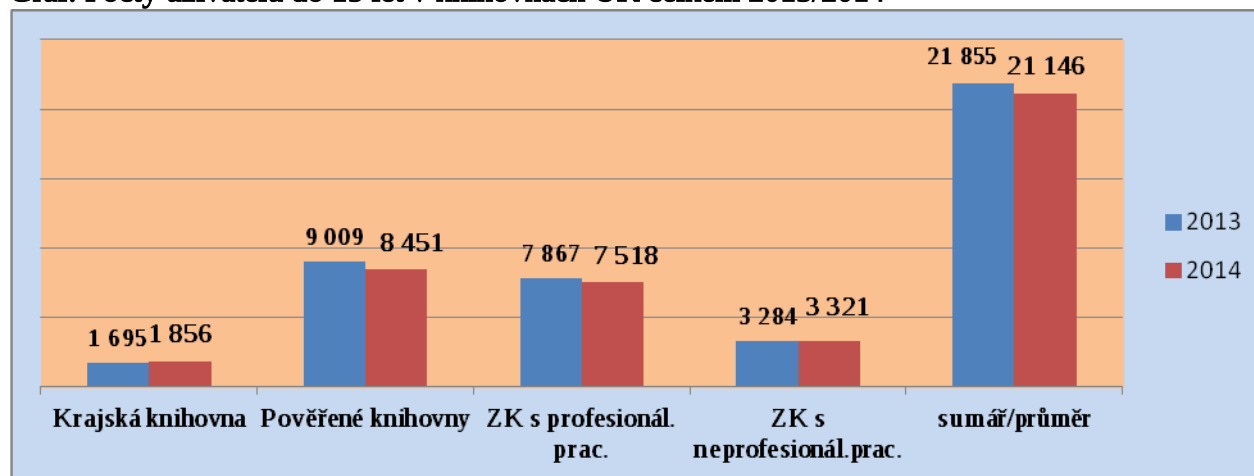
Graf: Počty návštěvníků knihoven v ÚK 2008 – 2014 celkem



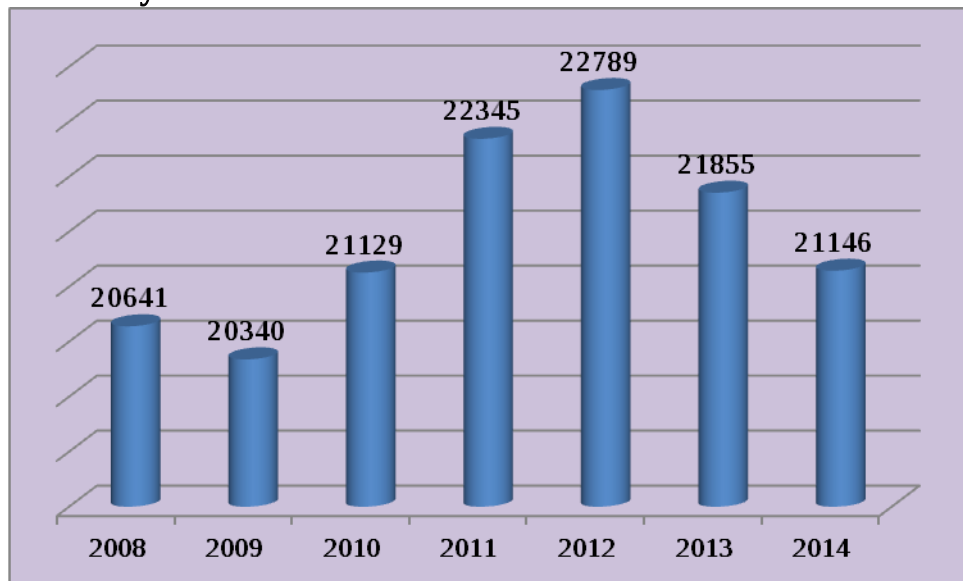
Graf: Počty návštěvníků knihoven v ÚK 2013/2014 celkem



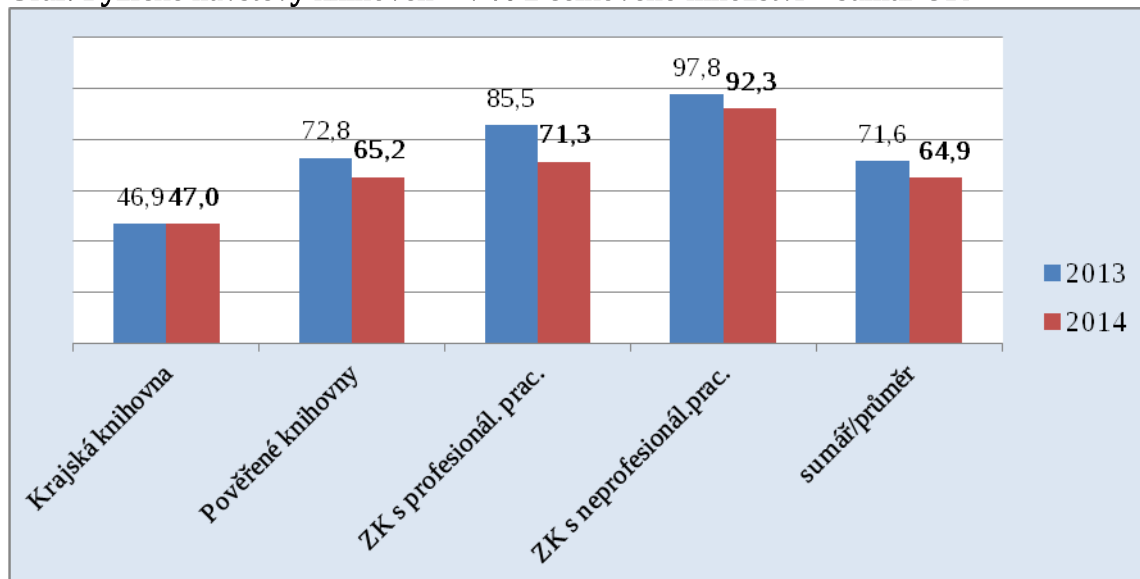
Graf: Počty uživatelů do 15 let v knihovnách ÚK celkem 2013/2014



Graf: Počty uživatelů do 15 let v knihovnách ÚK celkem 2008 - 2014



Graf: Fyzické návštěvy knihoven – v % z celkového množství – sumář ÚK



## 4. VÝPŮJČKY 2014

Počet výpůjček je jedním ze základních statistických ukazatelů, které jsou v knihovnách sledovány. Předpoklad, že s vyšší mírou využíváním elektronických dokumentů, především u mladších generací, budou např. výpůjčky na jednoho registrovaného uživatele mít mírně klesající tendenci, se v knihovnách Ústeckého kraje v roce 2014 zcela nepotvrdily, i když jedním z důvodů poklesu celkového množství výpůjček může být i tento.

V knihovnách ÚK bylo v roce 2014 **vypůjčeno celkem 4 386 964** knihovních jednotek, což oproti roku 2013 (4 513 372 výpůjček) znamená **pokles** celkového množství výpůjček o 126 408 knihovních jednotek. Nicméně např. počet výpůjček na 1 registrovaného uživatele (56,6) v sumáři kraje je o 0,3% vyšší než v roce 2013 (56,3) – (s nepatrným poklesem u profesionálních i neprofesionálních knihoven). Počet „klasických“ výpůjček byl v roce 2014 vyvážen novými elektronickými službami knihoven, zejména v těch větších – např. **znatelným nárůstem návštěv webových stránek 178 knihoven** (v r. 2013 140 knihoven), které webové stránky provozují (v r. 2014: 3 032 736; 2013: 1 299 729, v r. 2012 1 108 869). Stále ale ještě zůstává více než stovka knihoven, které webové stránky nemají – a to je docela škoda.... I knihovnám může totiž přístupnost webových stránek přinést celou řadu výhod – zlepšit informovanost uživatelů a návštěvníků, zvýšit jejich počet návštěvníků či zlepšit pozitivní nahlížení veřejnosti na knihovnu.

I údaje, že v r. 2014 bylo  **evidováno 1 515 408 (v r. 2013 982 466) vstupů uživatelů do elektronických katalogů** knihoven (= **významný nárůst** oproti roku 2013 - o **532 942**) Ze zmenšeného množství vstupů do on – line katalogů z prostor mimo knihovnu v roce 2014 oproti roku 2013 (45,8%, resp. 71,1% ) lze dedukovat pozitivní fakt jistého zvýšení míry práce uživatelů s on-line katalogy přímo v knihovnách. Počet počítačových stanic s napojením na Internet v knihovnách ÚK se zmenšil o 10 (ze 713 v r. 2013 na **703 v roce 2014**), což je zřejmě výsledek jak amortizace techniky v knihovnách, tak zvýšení počtu majitelů tabletů a chytrých telefonů v populaci. (Počet majitelů chytrých telefonů se v roce 2014 meziročně zvýšil o 7 %, počet uživatelů tabletů se zvýšil o 10 %, takže chytrý telefon nebo tablet mělo asi 67 procent české populace).

**U profesionálních knihoven dle oblastí** vykázaly **nejvyšší množství výpůjček knihovny v oblasti Teplice - 320 196** (v r. 2013 350 274, r. 2012: 378 567), **na 1 obyvatele** pak knihovny v **oblasti Teplice - 6,4** (v r. 2013 6,9, v r. 2012 7, 00). **Celokrajský průměr v r. 2014** byl **5,2** (v r. 2013 5,5, v r. 2012 5,6).

**Nejvyššího počtu výpůjček na 1 registrovaného uživatele** vykázaly profesionální knihovny v oblasti **Teplice - 82,8** (celokrajský průměr byl 55,4), stejně jako i nejvyšší množství výpůjček celkem knihovny **oblasti Teplice (378 567)**. U ukazatele **počtu výpůjček na 1 registrovaného uživatele v neprofesionálních knihovnách** nejlepších výsledků dosáhly v okrese **Teplice 34,4** (v r.2013 39,4) a v okrese **Most 34,3** (v r. 2013 37,7) – krajský průměr v roce 2014 byl **28,9** (v roce 2013 30).

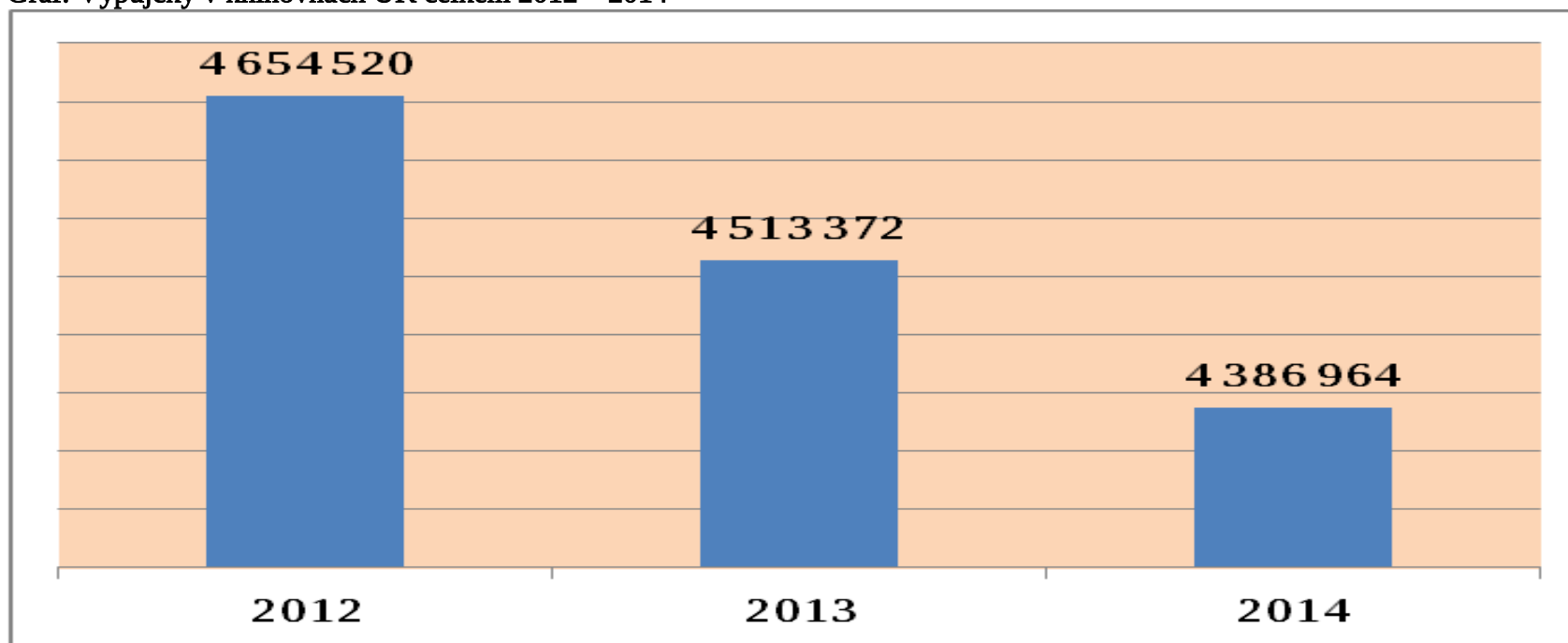
**U neprofesionálních knihoven dle oblastí** vykázaly nejvyšší množství výpůjček celkem knihovny v oblasti **Litoměřice - 77 447** (v r. 2013 77 119), **na 1 obyvatele** knihovny v oblasti **Teplice - 2,7** (v r. 2013 2,9, celokrajský průměr 1,7).

U ukazatele **výpůjčky na 1 obyvatele v pověřených knihovnách** (i nad krajský průměr) výrazně vyčnívá **Městská knihovna v Lounech** (*viz graf*), kde v roce 2014 dosáhli počtu **16,3 výpůjčky na 1 obyvatele** (v r. 2013 15,9, v r. 2012 15,3), zatímco krajský průměr je 5,5 výpůjčky, u pověřených knihoven 7,2.

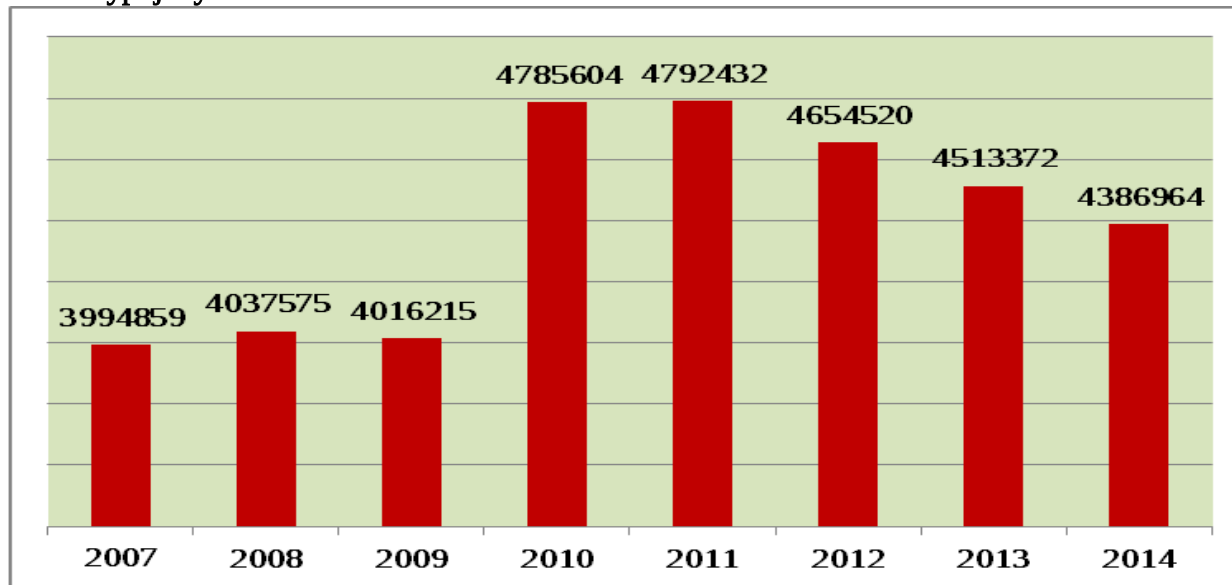
U ukazatele **výpůjček v profesionálních knihovnách** se v roce 2014 nejvíce dokumentů půjčilo v **SVK Ústí nad Labem - 758 470** (v r. 2013 777 133) a **SKKS Chomutov - 489 951** (v r. 2013 510 201).

U ukazatele **počtu výpůjček na 1 registrovaného uživatele** se i nadále v meziročním srovnání udržuje podobná hodnota u profesionálních a pověřených knihoven, která je zároveň téměř odpovídající celokrajskému průměru. V roce 2014 **v rámci celého kraje sumárně došlo oproti roku 2013 k nepatrnému navýšení z 56,3 na 56,6 výpůjček (o 0,3 výp.)** ↻

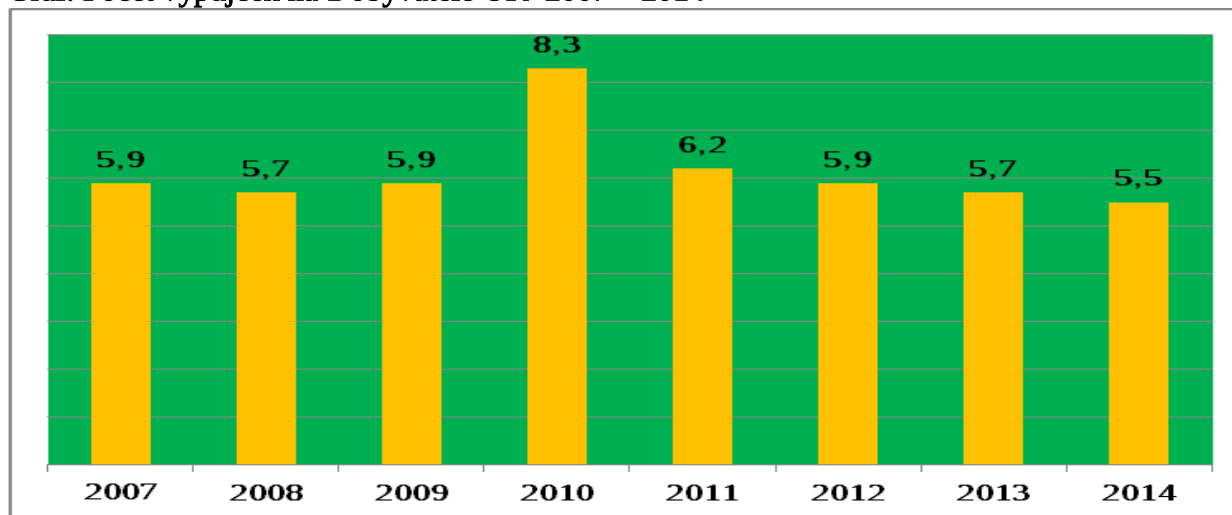
Graf: Výpůjčky v knihovnách ÚK celkem 2012 – 2014



Graf: Výpůjčky v knihovnách ÚK – sumář – 2007 – 2014

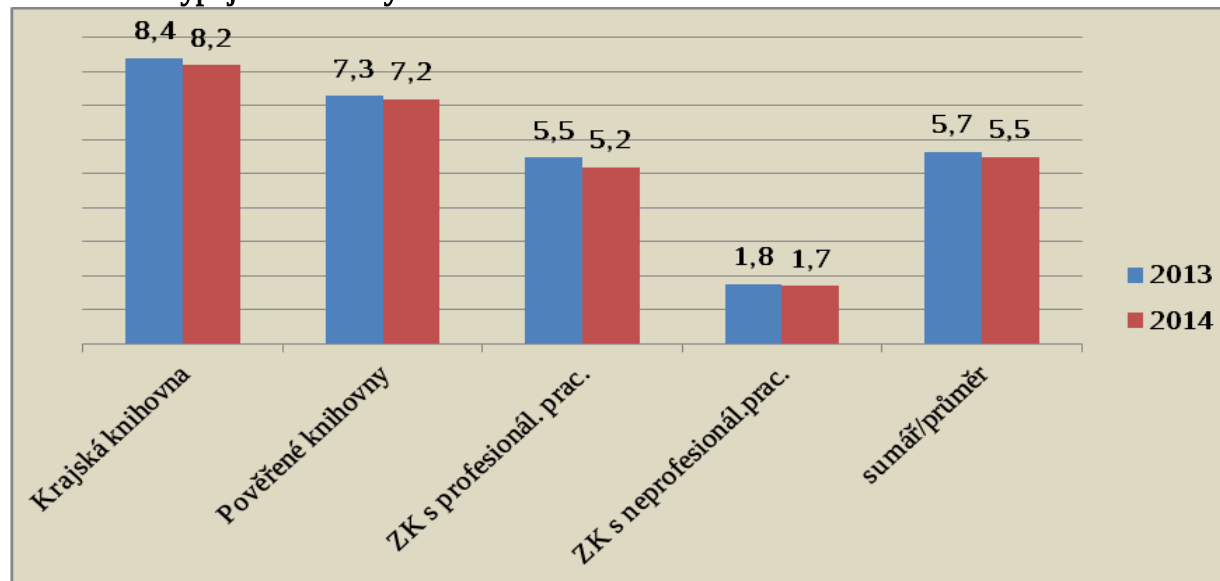


Graf: Počet výpůjček na 1 obyvatele ÚK 2007 – 2014

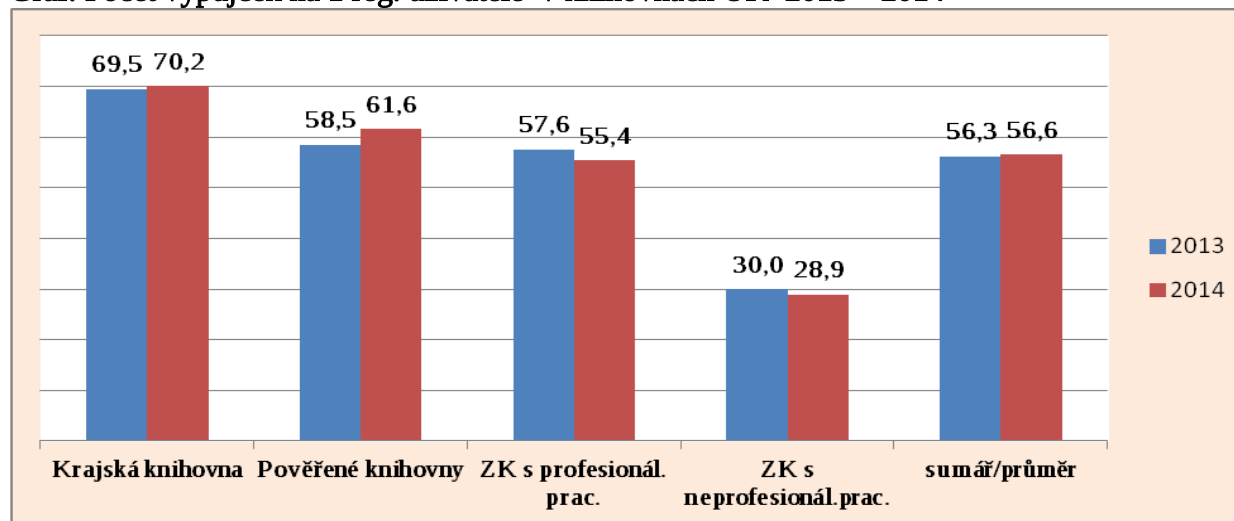




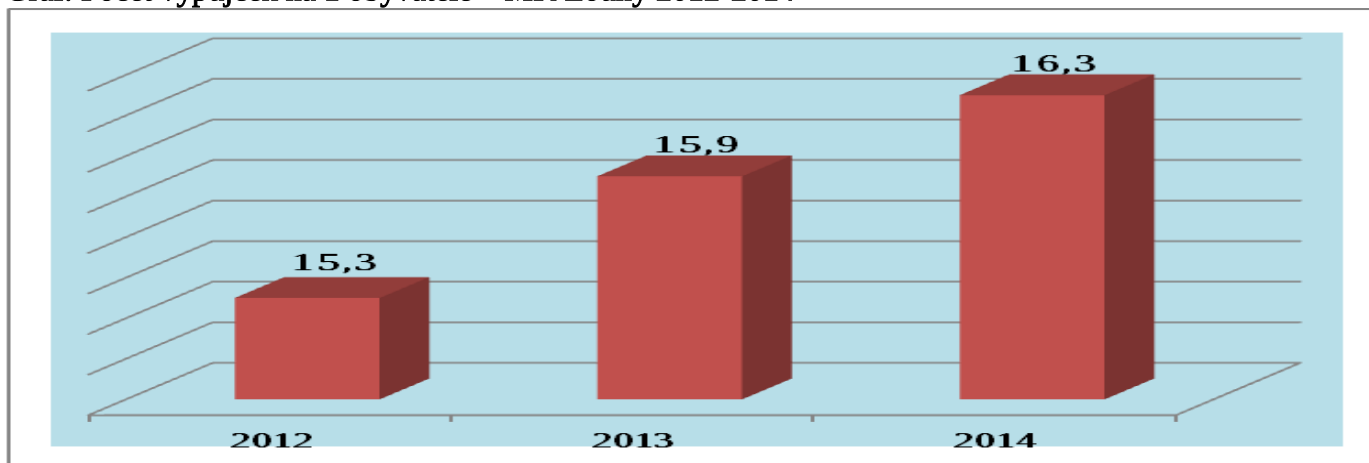
Graf: Počet výpůjček na 1 obyvatele ÚK - sumář 2013 – 2014



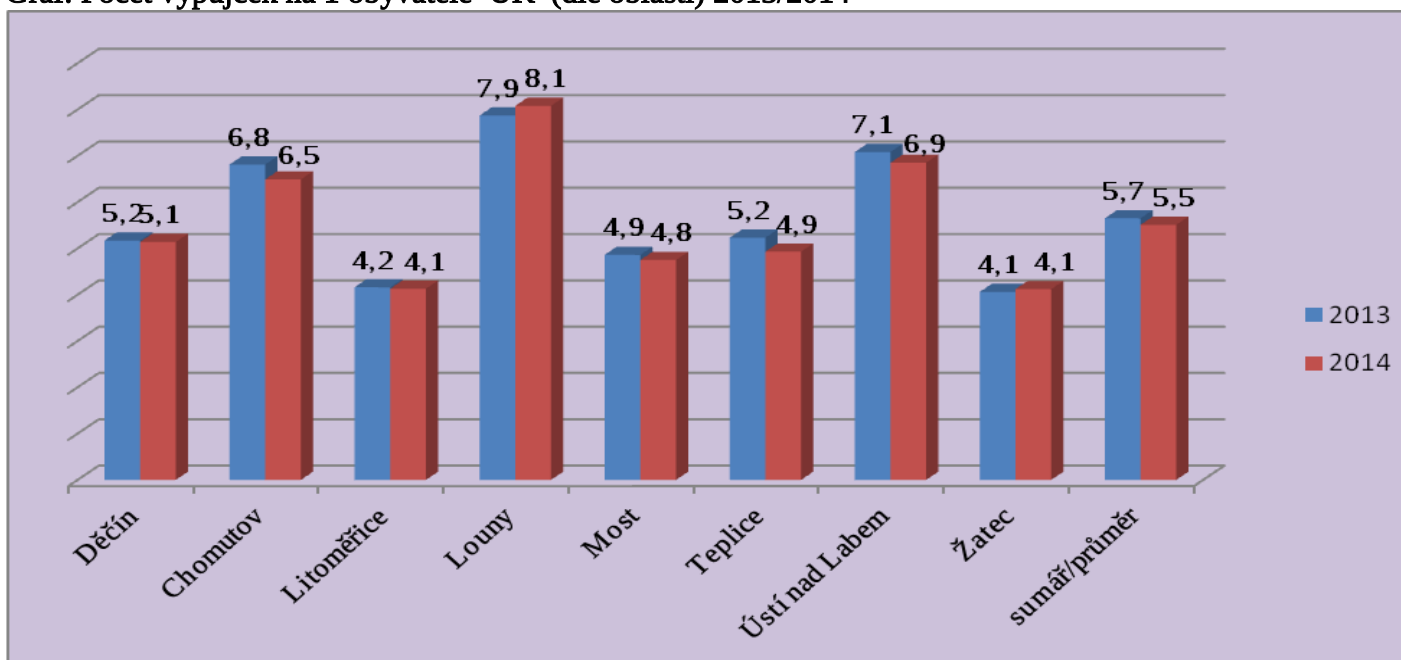
Graf: Počet výpůjček na 1 reg. uživatele v knihovnách ÚK 2013 – 2014



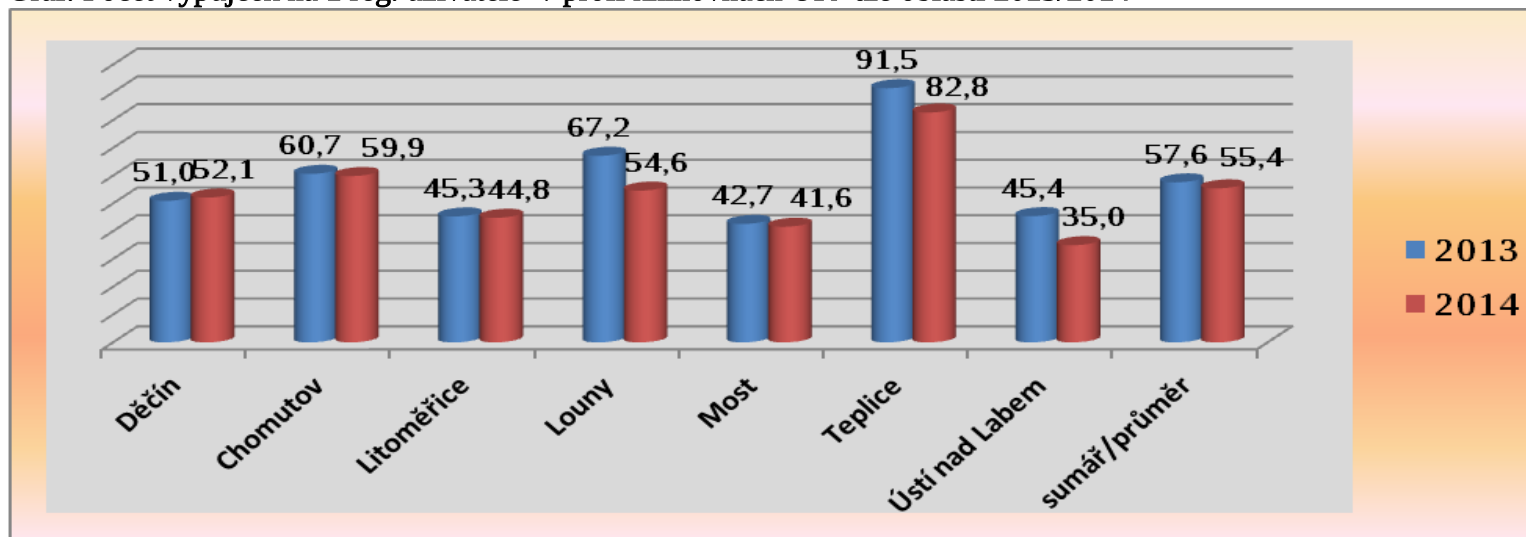
Graf: Počet výpůjček na 1 obyvatele – MK Louny 2012-2014



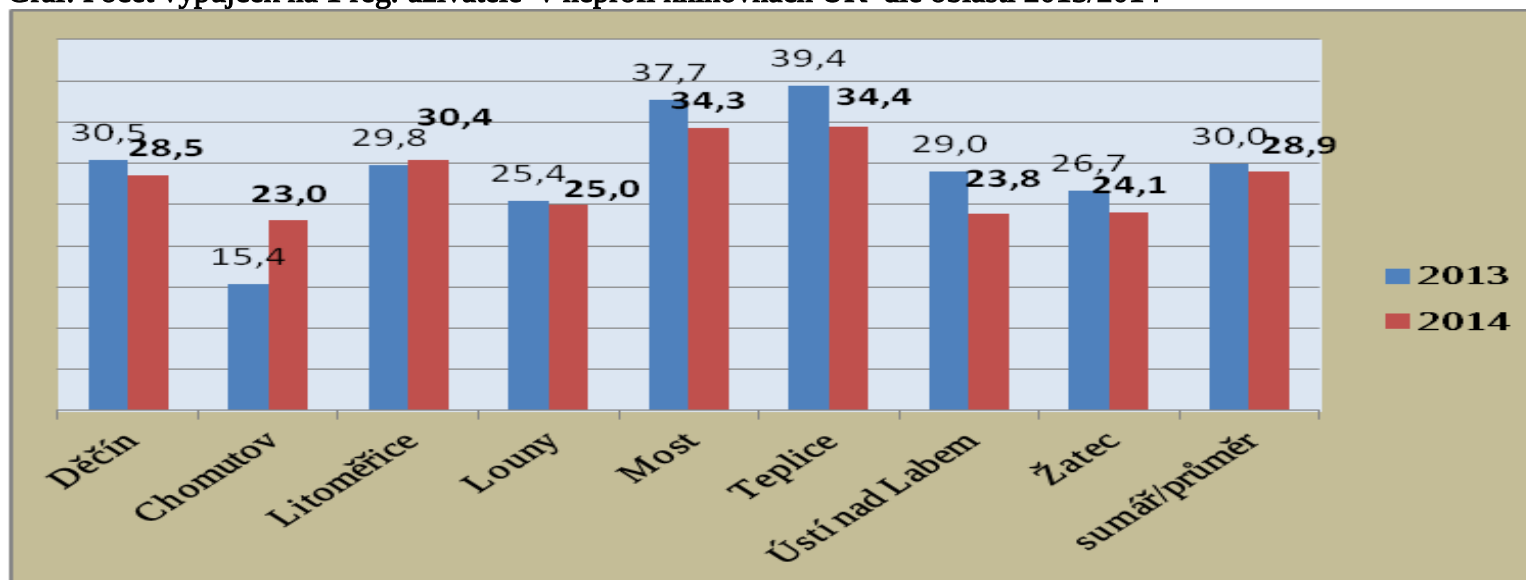
Graf: Počet výpůjček na 1 obyvatele ÚK (dle oblastí) 2013/2014



Graf: Počet výpůjček na 1 reg. uživatele v profi knihovnách ÚK dle oblastí 2013/2014



Graf: Počet výpůjček na 1 reg. uživatele v neprofi knihovnách ÚK dle oblastí 2013/2014



## REGIONÁLNÍ FUNKCE 2014

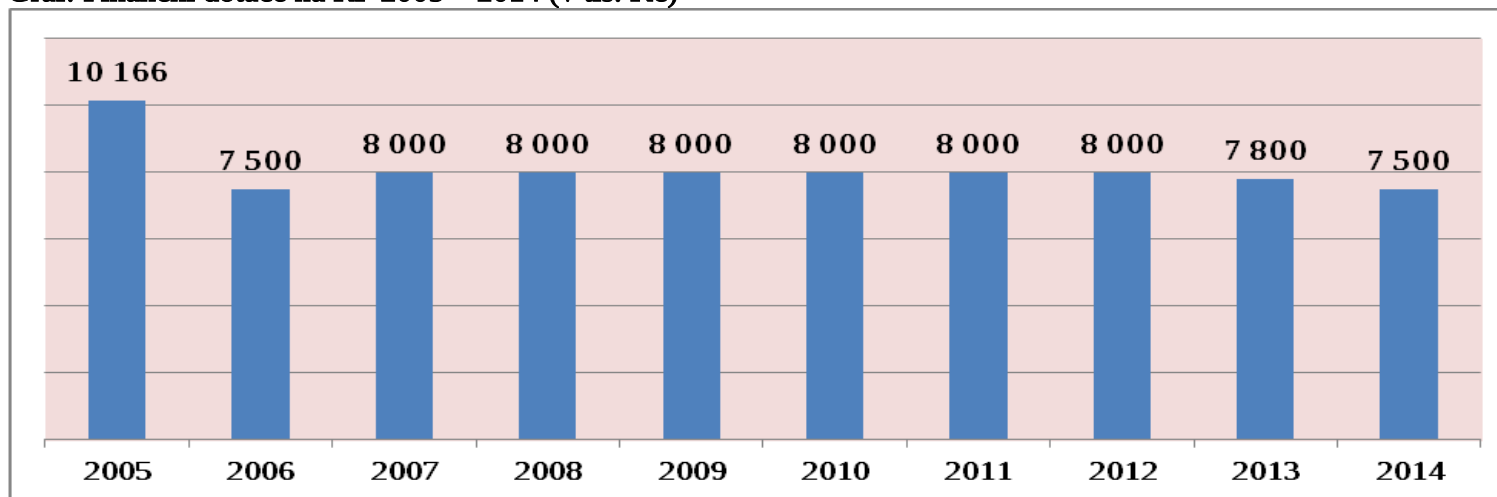
Nezanedbatelnou součástí knihovnické práce bylo i zajištění výkonu regionálních funkcí knihoven v ÚK, a to v sedmi oblastech (regionech) kraje, ve kterých s vybranými (pověřenými) knihovnami má Severočeská vědecká knihovna v Ústí nad Labem uzavřeny smlouvy o přenesení výkonu regionálních funkcí. V uvedených knihovnách pracovalo v rámci plnění regionálních funkcí celkem 15,58 pracovníků (přepočtených úvazků) (v r. 2013 16,2) Oblasti (regiony) a pověřené knihovny v Ústeckém kraji: Chomutov: Středisko knihovnických a kulturních služeb Chomutov, Litoměřice: Knihovna Karla Hynka Máchy Litoměřice, Louny: Městská knihovna Louny, Most: Městská knihovna Most, Teplice: Regionální knihovna Teplice, Žatec: Městská knihovna Žatec. Na plnění regionálních funkcí na rok 2014 byla Radou ÚK uvolněna finanční dotace ve výši 7,5 miliónu Kč. Tato částka byla rozdělena mezi 7 pověřených knihoven v kraji a SVK Ústí nad Labem (která plní současně krajskou a okresní funkci) dle pravidel („Zásady zajištění výkonu regionálních funkcí knihoven v Ústeckém kraji“).

V rámci RF bylo v rámci kraje pro uživatele k dispozici ve výměnných fondech celkem **208 179** k. j. (v r. 2013 196 916 k. j.), přírůstek byl **12 726** (v r. 2013 13 128 k.j.). V roce 2014 bylo pro **285** (v r. 2013 263) obslužených knihoven v Ústeckém kraji připraveno a vyexpedováno celkem **2 047** (v r. 2013 2 165) souborů knih, ve kterých bylo celkem **100 980** k.j. (v r. 2013 100 209).

Pro srovnání: v České republice bylo vyexpedováno celkem 23 008 souborů s celkem 1 282 123 k.j. Knihovny Ústeckého kraje z tohoto počtu obdržely 7,8 % z celkového počtu v ČR expedovaných knihovních jednotek a 8,8 % expedovaných souborů. Lze konstatovat, že výsledky práce s výměnnými soubory v Ústeckém kraji byly velmi dobré, a to i v porovnání s ostatními kraji ČR.

Podrobnější informace o výsledcích plnění regionálních funkcí v knihovnách Ústeckého kraje jsou k dispozici v podobě Výroční zprávy za rok 2014, např. na <http://www.svkul.cz/wp-content/uploads/2013/02/v%C3%BDro%C4%8Dn%C3%AD-zpr%C3%A1va-rf2014.pdf>.

Graf: Finanční dotace na RF 2005 – 2014 (v tis. Kč)



V souvislosti se snižováním krajské dotace a tlakem na realizaci vícezdrojového financování na nákup dokumentů do výměnných fondů byli osloveni starostové obcí s návrhem spoluúčasti na plnění regionálních funkcí, tedy především na budování výměnného fondu. Návrh se setkal s dobrým ohlasem, většina obcí přistoupila na nové smlouvy (příkladem je např. oblast Litoměřice, kde většina obcí souhlasila s příspěvkem obce na VF - příspěvek byl ve výši 100 109,- Kč; obdobně se podařilo více zapojit obce i např. na Lounsku; systém účasti obcí na akvizici do VF funguje již dlouhá léta v oblasti Děčín a Žatec; atd.).

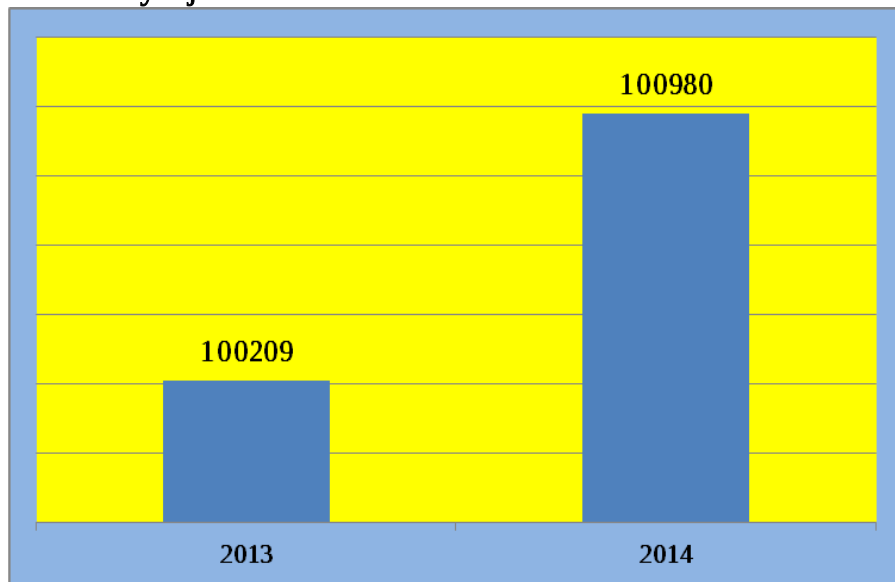
Pro srovnání<sup>†</sup>: Průměrná částka krajské dotace na RF na 1 obsluhovanou knihovnu v ČR (ÚL = Ústecký kraj):

	PHA	SC	JČ	PL	KV	ÚL	LB	HK	PA	VYS	JM	OL	ZL	MS	ČR
Na 1 knihovnu	24 339	5 382	8 195	5 030	13 466	11 288	11 250	6 338	4 306	7 389	8 571	8 473	7 708	16 573	8 122

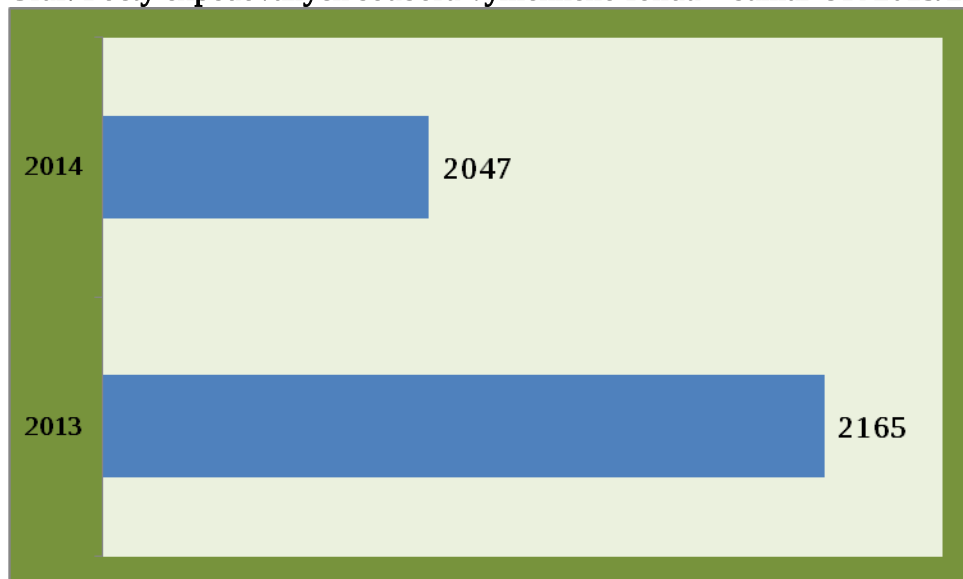
Pro srovnání<sup>†</sup> – tabulka cirkulace výměnných souborů dle krajů ČR 2014 (ÚL= Ústecký kraj):

Kraj	PHA	SC	JČ	PL	KV	ÚL	LB	HK	PA	VYS	JM	OL	ZL	MS	celkem
Cirkulace VF															
Počet obslužených knihoven	25	752	533	459	87	261	193	338	377	524	616	424	349	373	5 311
Počet expedovaných souborů	29	2263	1760	1402	411	2047	921	1922	1053	1904	2752	2655	1141	2748	23 008
Počet svazků v souborech	5735	133144	151039	90613	18715	100980	35030	123860	74962	140279	158923	108962	78073	102247	1282123
Poč. sv. do 1 obsluž. knihovny	229	177	283	197	215	387	182	366	199	268	258	257	224	274	Ø 249
Poč. sv. na 1 expedovaný soubor	198	59	86	65	46	49	38	64	71	74	58	41	68	37	Ø 57
Poč. exp. soub. do 1 obsluž. knih.	1,2	3,0	3,3	3,1	4,7	7,8	4,8	5,7	2,8	3,6	4,5	6,3	3,3	7,4	Ø 4,3

Graf: Počty k.j. v souborech – sumář ÚK 2013/2014



Graf: Počty expedovaných souborů výměnného fondu – sumář ÚK 2013/2014



Pro srovnání<sup>+</sup>:

Stav VF k 31. 12. 2014, přírůstky za rok a počet doplněných k. j. podle původu finančních prostředků v jednotlivých krajích (v k. j.), tabulka 22.

Kraj	PHA	SČ	JČ	PL	KV	ÚL	LB	HK	PA	VYS	JM	OL	ZL	MS	Cellkem
<b>Výměnný fond (v k. j.)</b>															
Stav výměnného fondu k 31. 12. 2014	30672	263657	319211	323915	144977	208179	93494	342420	447310	302176	249917	184800	137638	264425	3312791
Roční přírůstek VF	549	13856	15056	12649	7692	12726	5918	15159	11881	23555	21205	11533	10282	27953	190 014
Zakoupeno z dotace na RF	549	13362	187	9146	4951	9255	5714	7402	7146	15935	19464	9884	10230	24323	137 548
Zakoupeno z prostředků obce	0	0	343	3015	2671	2260	0	7701	3866	397	0	1123	0	3227	24 603
Zakoupeno z jiných zdrojů	0	231	0	488	0	714	2	56	869	7223	261	205	52	400	10 501

Přírůstek VF k. j. z hlavního finančního zdroje – krajské dotace v letech 2005, 2009, 2013 a 2014 po jednotlivých krajích, tabulka 23.

Kraj	PHA	SČ	JČ	PL	KV	ÚL	LB	HK	PA	VYS	JM	OL	ZL	MS	Cellkem
2005 – Zakoupeno z dotace krajů na RF	1177	31059	18267	11702	5481	12026	5273	17477	21269	25409	23399	20058	8753	22386	223 736
2009 – Zakoupeno z dotace krajů na RF	1412	36247	21598	13744	4081	10212	5355	17070	22032	23326	20530	16780	5649	21648	219 684
2013- Zakoupeno z dotace krajů na RF	2116	13477	11746	10480	5018	9650	5915	6366	7958	14494	22078	10866	10877	23621	154 662
2014- Zakoupeno z dotace krajů na RF	549	13362	187	9146	4951	9255	5714	7402	7146	15935	19464	9884	10230	24323	137 548

Procentuální vyjádření struktury celkových nákladů v krajích, tabulka 49.

Z celkových nákladů	PHA	SČ	JČ	PL	KV	ÚL	LB	HK	PA	VYS	JM	OL	ZL	MS	ČR
na nákup VF v %	6 %	27 %	25 %	31 %	24 %	24 %	19 %	22 %	31 %	32 %	29 %	20 %	18 %	32 %	26 %
mzdové náklady v %	68 %	46 %	48 %	47 %	52 %	52 %	54 %	46 %	33 %	44 %	46 %	38 %	50 %	44 %	46 %
ostatní nákl. v %	26 %	27 %	27 %	22 %	23 %	24 %	27 %	32 %	36 %	24 %	26 %	42 %	32 %	24 %	28 %

Srovnání nákladů na nákup VF v letech 2005, 2009, 2013 a 2014 v krajích v Kč, tabulka 50.

Na nákup VF v Kč	PHA	SČ	JČ	PL	KV	ÚL	LB	HK	PA	VYS	JM	OL	ZL	MS	ČR
v roce 2005	190679	4947402	2710540	1744063	693443	2490208	712667	2679934	3477761	4266437	3753521	2941623	1292356	3465750	35366384
v roce 2009	238911	6448005	3906206	2458784	696176	1974661	944005	2862473	3718069	4459970	3707243	2649138	1483758	3898643	39446042
v roce 2013	398401	3070208	2724202	1888384	865232	1910259	1061525	1100608	1295576	2958952	3970998	1756211	1309823	4517820	28828198
v roce 2014	133812	2682252	2776307	1693737	871589	1829599	1042810	1325701	1233104	2967323	3779495	1770975	1225106	4612688	27944497
rozdíl 2014 a 2013	-264589	-387956	+52105	-194647	+6357	-80660	-18715	+225093	-62472	+8371	-191503	+14764	-84717	+94868	-883701

<sup>+</sup>: Údaje byly převzaty z Výroční zprávy o plnění regionálních funkcí krajských knihoven na území ČR za rok 2014, Knihovnický institut Národní knihovny ČR, červen 2015.

RF 2014

### Oblast Děčín

Novou metodičkou se po Zdeňku Hulbachovi stala Irena Matfiaková.

### Chomutov

Z 34 neprofesionálních knihoven mají 3 pozastavenou činnost, kterou se dosud nepodařilo obnovit. Jedná se o knihovny v obcích Blatno, Perštejn a Vrskmaň. Ve Vrskmani byla koncem roku 2014 dokončována rekonstrukce knihovny (obnovení provozu již v zimě 2015).

Knihovna získala grant Ústeckého kraje ve výši 50 000,- Kč (investiční dotace) na „Dopravní hřiště pro naše nejmenší“, které tak mohlo být vybudováno na chodbě SKKS pro předškolní děti.



Dopravní hřiště v prostorách SKKS Chomutov



### **Litoměřice**

V roce 2014 se dvě neprofesionální knihovny (Písty a Nížebohy) staly pobočkami MěK Budyně nad Ohří. Výměnný fond ani jiné služby pověřené knihovny nevyužívají, proto vykazuje litoměřický region o dvě knihovny méně než v roce 2013.

V roce 2014 oslovila pověřená knihovna starosty obcí a do smluv o poskytování regionálních funkcí byla zapracována i spoluúčast na financování výměnného fondu v regionální knihovně. 57 obcí pro 66 knihoven přispívá, 6 obecních úřadů pro 7 knihoven však nikoliv.

### **Louny**

Pověřená knihovna a knihovny v obcích Cítoliba a Tuchořice se zapojily do kooperativního projektu měst a knihoven s názvem „Města čtou“, který byl realizován s finanční podporou Ústeckého kraje a MK ČR. Na 10 akcích bylo 327 návštěvníků.

MěK Louny získala dotaci v rámci programu „Podpora regionální činnosti na rok 2014“ na projekt „Kultura za humny“. Proběhlo 25 akcí, kterých se zúčastnilo 673 návštěvníků. Byla to divadelní představení, koncerty, semináře, autorská čtení a workshopy. Podařilo se propojit činnost zájmových organizací, obecních úřadů a široké veřejnosti.

V roce 2014 se zapojili zřizovatelé 24 obcí do spolufinancování regionálních funkcí v lounském regionu a podepsali „Smlouvu o poskytování odborných knihovnických služeb“.

V rámci úspor ostatních osobních nákladů (sociálního a zdravotního pojištění a ostatních sociálních nákladů) byly se zaměstnanci pověřené knihovny uzavřeny dohody konané mimo pracovní poměr. Bylo využito změny v zákoníku práce s možností odpracovat na dohodu o provedení práce až 300 hodin. 4 stálí pracovníci odpracují v rámci zajištění této služby cca 20 hodin měsíčně. Přepočít pracovníků na výkon RF je cca 0,4 (tj. o 0,45 méně než v roce 2013).

### **Teplíce**

Vícezdrojové financování nákupu výměnného fondu nemá pověřená knihovna v plánu, dává přednost tomu, aby případné zdroje obcí byly věnovány na řešení personálních záležitostí, zkvalitnění prostorových a materiálních podmínek práce knihoven, podporu dalších činností v rámci komunitní funkce knihoven atd.

### **Ústí n. L.**

Do Okresního metodického oddělení nastoupila po paní M. Forštové (důchod) nová metodička Eliška Matoušková.



Výměna zkušeností je vždy potřebná



Městská knihovna Lovosice - v nových prostorách od listopadu 2014



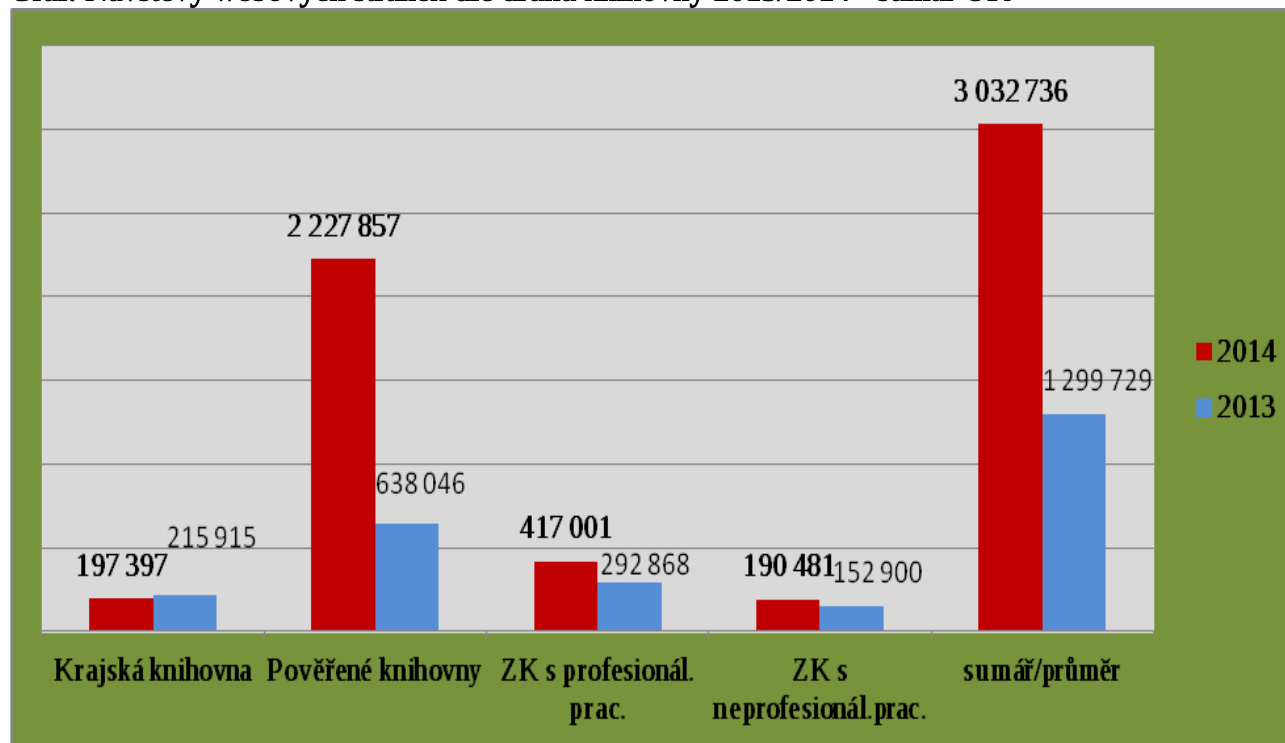
## 6. ELEKTRONICKÉ SLUŽBY 2014

Podrobněji o elektronických službách viz s. 48 (výpůjčky).

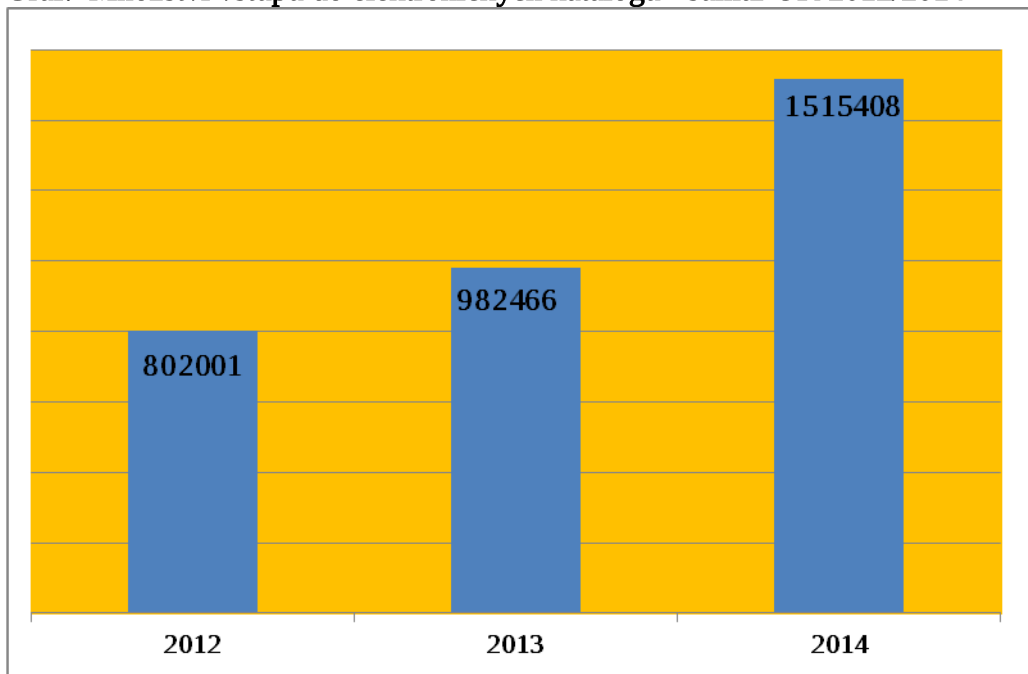
V roce 2014 se oproti roku 2013 **zvýšil** počet knihoven s vlastními webovými stránkami - ze 140 na 178 a **zvýšil se** i počet knihoven s **on-line katalogem** - ze 139 na 167. (I přesto, že u obou ukazatelů došlo k nárůstu, bylo by žádoucí tento počet ještě navýšit). Permanentním požadavkem je ovšem zajištění aktuálnosti webových stránek jako jednoho z důležitých komunikačních nástrojů mezi knihovnou a veřejností, což - zejména u menších knihoven - není vždy prováděno.

Příkladem zavádění nových (elektronických) služeb necht' je Severočeská vědecká knihovna v Ústí nad Labem, ve které bylo na podzim 2014 zahájeno půjčování e-knih online. Díky této službě mají čtenáři přístup k nejnovějším titulům ze současné produkce českých nakladatelů. Pilotní projekt byl připraven ve spolupráci s portálem eReading.cz.

Graf: Návštěvy webových stránek dle druhu knihovny 2013/2014 - sumář ÚK



Graf: Množství vstupů do elektronických katalogů - sumář ÚK 2012/2014



## 7. NÁKLADY NA KNIHOVNÍ FOND A ZAMĚŠTNANCE KNIHOVEN 2014

Na pořízení fondu (nákup) pro knihovny ÚK byla vynaložena celková částka **22 680 936,- Kč** (v roce 2013 21 028 189,- Kč) - podrobněji tabulka a graf.

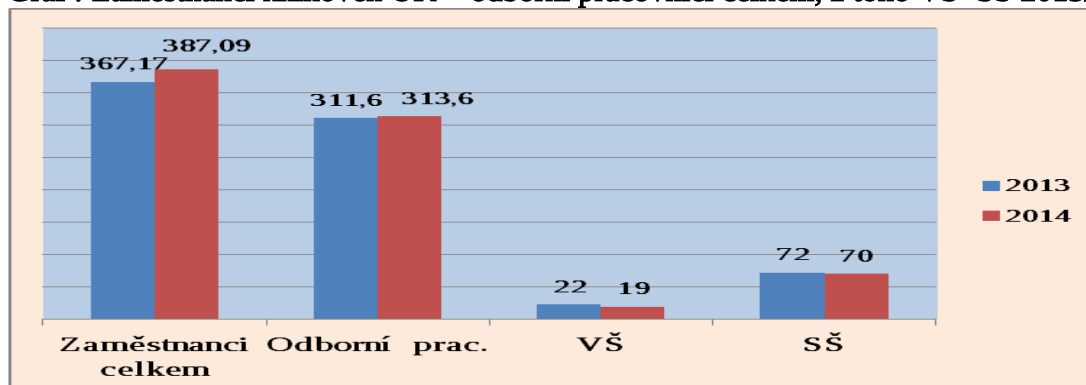
Krajský průměr **nákladů na nákup KF na 1 obyvatele** (bez dotace na RF) v roce 2014 činil **25,9 Kč** (v r. 2013 23,66 Kč). Největší množství finančních prostředků na KF na 1 obyvatele bylo věnováno v Severočeské vědecké knihovně v Ústí nad Labem (34,7 Kč). Nejvyšších nákladů na (nákup) KF na 1 obyvatele u pověřených knihoven dosáhli v Městské knihovně Děčín (51,04 Kč) a Městské knihovně Louny (50,49 Kč), u profesionálních knihoven dle oblastí nejvyšších nákladů na KF na 1 obyvatele dosáhli v oblasti Louny (32,32 Kč), u neprofesionálních knihoven pak v oblasti Děčín (21,61 Kč) a Teplice (14,39 Kč), přičemž krajský průměr byl 9, 88 Kč.

Indikátoru VKIS (výdaje na nákup KF na 1 obyvatele v doporučené výši 30-45 Kč) bylo dosaženo u knihovny krajské (34,7 Kč), v Městské knihovně Děčín (51,04 Kč) a Louny (50,49 Kč), v průměru celého kraje tohoto indikátoru bylo dosaženo u knihoven pověřených, u samotných pověřených knihoven pak k naplnění tohoto indikátoru nedošlo u RK Teplice a MK Most, u profesionálních knihoven dle oblastí jen v oblasti Louny, u všech knihoven dle oblastí jen v knihovnách oblasti Děčín a Louny.

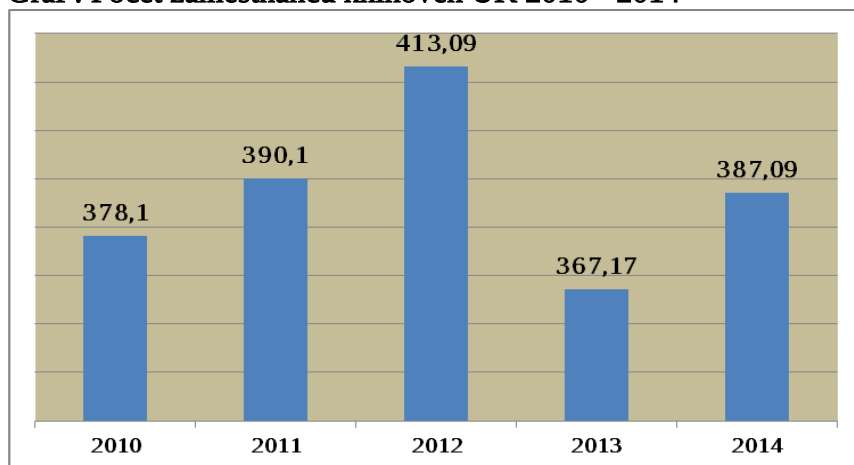
ROK 2014	Náklady na pořízení knihovního fondu		
Ústecký kraj	-		
krajská knihovna		<b>z toho</b>	
<b>krajský sumář</b>			
	<b>Náklady na knihovní fond celkem</b>	<b>nákup a předplatné periodik</b>	<b>nákup licencí na EIZ</b>
<b>Sumář podle oblastí</b>			
Děčín	4 748 232	441 599	48 346
Chomutov	3 207 769	270 570	92 873
Litoměřice	2 650 686	392 594	36 363
Louny	2 868 127	237 223	61 663
Most	2 552 616	197 880	92 409
Teplice	3 070 900	396 985	33 393
Ústí nad Labem	3 582 606	493 058	58 046
<b>Celkem</b>	<b>22 680 936</b>	<b>2 429 909</b>	<b>423 093</b>

V knihovnách ÚK v roce 2014 pracovalo celkem 387,09 pracovníků (přepočtených úvazků), z toho bylo 313,6 odborných pracovníků, což bylo celkem o 19,92 úvazku, resp. o 2,9 úvazku více, než v roce 2013. Pracovníků s vysokoškolským vzděláním knihovnického zaměření pracovalo v roce 2014 celkem 19, se středoškolským odborným vzděláním pak 70. Celkový počet pracovníků knihoven tak osciloval na úrovni let 2010 – 2011 (viz graf).

Graf : Zaměstnanci knihoven ÚK + odborní pracovníci celkem, z toho VŠ+SŠ 2013/2014



Graf : Počet zaměstnanců knihoven ÚK 2010 - 2014



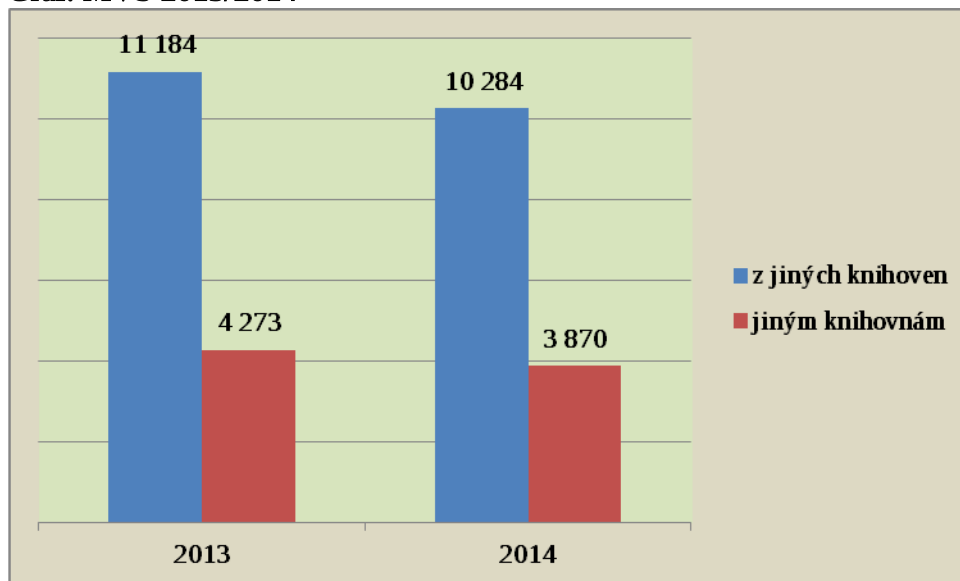
## LETMÉ OHLÉDNUTÍ ZA ROKEM 2014:

Dokument „Koncepce rozvoje kultury a památkové péče v Ústeckém kraji 2014 – 2020“ byl zpracován v průběhu roku 2013 - 2014 a zohledňuje výchozí stav let 2011 – 2013 s plánovanými aktivitami, cíli a opatřeními na léta 2014 – 2020;

S rozvojem projektu Benchmarking knihoven a seznamováním zřizovatelů s jeho významem si mnozí představitelé mohou uvědomit snahu knihoven o zvyšování kvality služeb, učení se od lepších a předávání příkladů dobré praxe. Veřejné knihovny v ÚK ani v roce 2014 nepatřily – z různých důvodů – k těm nejvíce zapojeným do projektu Benchmarking knihoven; v roce 2014 bylo z Ústeckého kraje do projektu přihlášeno (jen) 12 knihoven nejrůznějších velikostních kategorií;

Meziknihovní výpůjční služba našla své uživatele i v roce 2014 – oproti roku 2013 se ale snížil počet dokumentů, které byly vyžádány z jiných knihoven (z 11 184 na 10 284) a též se snížil počet dokumentů, které byly zasílané jiným knihovnám (ze 4 273 na 3 870)👉;

Graf: MVS 2013/2014



V knihovnách v ÚK bylo vydáno v roce 2014 celkem **15 publikací** (v r. 2013 celkem 13 publikací);

Pracovníci knihoven ÚK zorganizovali v průběhu roku 2014 celkem **4 979 kulturních akcí** (v r. 2013 celkem 4 377). Z pověřených knihoven jich nejvíce zorganizovali v Knihovně K. H. Máchy v Litoměřicích (514) a v SKKS Chomutov (415), v profesionálních knihovnách nejvíce v oblasti Most (880) a Děčín (455), v neprofesionálních knihovnách pak v oblasti Litoměřice (167), Děčín (105) a Teplice (103);

Pracovníci knihoven ÚK zorganizovali v průběhu roku 2014 celkem **4 530 kulturních akcí** (v r. 2013 celkem 4 979) a celkem **2 882 vzdělávacích akcí** (v r. 2013 celkem 2 906). Z pověřených knihoven nejvíce kulturních akcí zorganizovali v **Regionální knihovně Teplice** (514); nejvíce vzdělávacích akcí pak v **Městské knihovně Louny** (829). Nejvíce kulturních akcí v profesionálních knihovnách zorganizovali v oblasti Most (688), v neprofesionálních knihovnách pak v oblasti Litoměřice (169); nejvíce vzdělávacích akcí v profesionálních knihovnách zorganizovali v oblasti Děčín (225); nejvíce vzdělávacích akcí v neprofesionálních knihovnách zorganizovali v oblasti Litoměřice (165);

Ve veřejných knihovnách ÚK bylo k dispozici celkem **733 stanic s Internetem** (o 10 méně než v roce 2013);

Náročná rekonstrukce půjčovny byla provedena pro dospělé v Regionální knihovně Teplice;

V rámci Evropské dobrovolné služby ukončila v polovině roku 2014 svou stáž v Severočeské vědecké knihovně v Ústí n. L. italská dobrovolnice Alessandra Lomonaco (již druhá dobrovolnice v knihovně);







60. výročí Vědecké knihovny UJEP v Ústí n. L. se slavilo 26. 9. 2014:

24. 3. 2014 vyšly péčí pracovníků litoměřické Knihovny Karla Hynka Máchy první knihovní noviny ([http://www.knihovnalitomerice.cz/data/casopis/karel%202014\\_1.pdf](http://www.knihovnalitomerice.cz/data/casopis/karel%202014_1.pdf));

Příměstský tábor pro děti organizovala Městská knihovna v Lomu u Duchcova;

Litoměřická KKHM se konečně dočkala – výtah v knihovně je na světě!;

Kooperativního projektu měst a knihoven MĚSTA ČTOU 2014, realizovaný s finanční podporou Ústeckého kraje a Ministerstva kultury ČR, se zúčastnily knihovny Jirkov, Cítoliby, Louny, Chomutov, Klášterec nad Ohří a Litoměřice;

Středisko knihovnických a kulturních služeb Chomutov v roce 2014 získalo finanční prostředky z grantu Ministerstva kultury ČR (VISK 3) na vybavení velkého sálu (140 míst) a učebny (40 míst + možnost přidání do 60) plátnem, projektorem a přístupem na internet pro konání přednášek, besed a jiných kulturních akcí; z Fondu Ústeckého kraje pak finanční prostředky na dětské dopravní hřiště pro děti předškolního věku se zaměřením na bezpečnost dětí a znalost základních dopravních předpisů;



Města čtou



Předávání ocenění nejpilnějším čtenářům – Městská knihovna Roudnice n. L.



Litoměřice: Pouliční vypravěčské vystoupení účastníků celoročních Workshopů storytellingu 25. listopadu 2014



Litoměřice: beseda o tom, co je a co není férový obchod. Nechyběly ukázky výroby cukrovinek, jejich ochutnávka i sdílení zajímavých receptů.



Den pro dětskou knihu – Městská knihovna Trmice

Bohužel v březnu 2014 byla zrušena pobočka SVK Ústí nad Labem ve Všebořicích (změna majitele a navýšení částky za pronájem);  
*Pozn. aut.: od té doby až do okamžiku zpracování tohoto textu v prostorách bývalé pobočky není žádný jiný provoz apod.!*;

Hned vedle knihovny v Dušníkách je v budově bývalé školy umístěna výstava historických kočárků;

Ve spolupráci se SKIP a Konfederací zaměstnavatelských a podnikatelských svazů a odbory proběhl v SVKUL seminář „Posilování bipartitního dialogu (BIDI 2) – Společným postupem sociálních partnerů k přípravě na změny důchodového systému“ jako jeden z 15 seminářů s následnými pohovory s řediteli krajských knihoven, mj. k problematice budoucnosti knihoven, age managementu, věkové situaci pracovníků knihoven a přípravě na nové podmínky;

V rámci dobrovolnického projektu Blahomat se od 6. října 2014 v Severočeské vědecké knihovně zdarma půjčují iPady - lidem s postižením, odborníkům a speciálním pedagogům umožní využít iPad jako vzdělávací pomůcku a asistivní technologii (= souhrnné označení pro pomůcky, které pomáhají zlepšit fyzické nebo duševní funkce osobám, které mají tyto funkce z různých důvodů sníženy);



Masopustní průvod – MK Louny



MK Louny: svatební obřady v atriu knihovny



Trénování paměti – MěK Osek

## Významná ocenění v roce 2014:



Ředitel Vědecké knihovny UJEP v Ústí n. L.  
**dr. Ivo Brožek** obdržel prestižní **Cenu českých knihovníků 2014**  
za celoživotní přínos českému knihovnictví  
a podporu Svazu knihovníků a informačních pracovníků ČR.

V **15. ročníku Bibliowebu**, soutěže o nejlepší webovou prezentaci knihovny, kterou organizuje Svaz knihovníků a informačních pracovníků ČR pod záštitou Asociace krajů České republiky, byla **druhou** nejúspěšnější v kategorii knihoven v obcích nad 10 tisíc obyvatel a druhou až čtvrtou v kategorii Blind Friendly **Městská knihovna Litvínov**;



Certifikát pro ústeckou Severočeskou vědeckou knihovnu v Ústí n. L.

Do nominací v soutěži Knihovna roku 2014 se dostala **Místní knihovna Krabčice**, okr. Litoměřice (knihovnice Mgr. M. Líbalová), a to za dlouholetou práci s dětským čtenářem a příkladnou péčí o prostředí knihovny a její fond.

**V soutěži Městská knihovna roku 2014:** Města do 10 000 obyvatel: MěK Štětí 9. místo;



Výjezdní seminář neprofi knihovníků litoměřického regionu u kolegů v regionu teplickém  
(Kostomlaty p. M., Měrunice a Teplice)

Tradiční festival „**Teplický literární podzim**“ 2014 v Regionální knihovně Teplice nabídl mj. setkání s herečkou a spisovatelkou **Ivankou Devátou**, **Miloněm Čepelkou**, **Josefem Pepsonem Snětivým** nebo **Janem Rejžkem**;

Na otázku, zda jsme potomky Keltů, odpověděli na jedné z mnohých podobných besed v teplické Regionální knihovně autoři knihy "Správné pověsti české a pohádky zpod Milešovky" **Leopold Kukačka** a výtvarník **Zdeněk Urban** - celý mýtus pradávnej historie Čechů a jejich příchodu do české kotliny se nezakládá na historických skutečnostech!;





Pracovní setkání neprofi knihovníků teplického regionu 2014  
(Proboštov a Novosedlice)



Tradiční fotbalový turnaj Krajské vědecké knihovny v Liberci  
i za účasti týmu SVK Ústí n. L.



**Den seniorů** s rekordní účastí a nejlepší buchtou **MĚK Most**: „Úžasně vláčný moučník plný ovoce s citrónovou polevou“, taková je charakteristika vítězné buchty, kterou na tradiční pekařské soutěži v Městské knihovně Most vykouzlila **Lia Jindrová** z Domova pro seniory v ulici J. Wolкера. Její „ovocné pohlazení“ bylo jedním z pěti druhů buchet, přihlášených do soutěže. Hlasovalo pro ni 38 ze 78 hodnotících dobrovolníků z řad návštěvníků knihovnického Dne seniorů, kteří vzorky voňavých dobrot ochutnávali. Recepty z Buchtování jsou k dispozici v knihovně i na webu knihovny.



Každou sudou středu zažij s námi nudu! MĚK Žatec



Z pasování prvňáčků v MĚK Most



Z pasování prvňáčků v MĚK Žatec



Knihovnický ples, MK Louny 2014



Krajské postupová přehlídka uměleckého přednesu a divadel poezie - Louny, Poeticky! 2014

## VÝSLEDKY ČINNOSTI VEŘEJNÝCH KNIHOVEN ÚSTECKÉHO KRAJE V ROCE 2014

Severočeská vědecká knihovna v Ústí nad Labem, p. o., W. Churchilla 3, 401 00 Ústí nad Labem

Zpracovali: PhDr. Miroslav Bünter, Vladimíra Řeháková

Vydáno: 2015

Počet stránek: 74

ISBN: 978-80-7055-211-7

JEN PRO VNITŘNÍ POTŘEBU, neprodejné

©SVKUL 2015